

DÉCEMBRE 2019

Lignes de Crêtes

n°42



DOSSIER PETITE ENFANCE

MICRO-CRÈCHE
D'ATTIGNY

10 ANS DU MULTI-ACCUEIL
À BOULZICOURT

P. 6 - 7

HORIZON 2020



Le Plan Climat des Crêtes

P. 10 - 11



Bonjour à toutes et à tous,

Un nouveau look pour notre magazine « Lignes de Crêtes », j'espère qu'il vous plaira autant qu'à nous.

Après un été aussi chaud voire plus que l'an dernier, nous étions nombreux à nous retrouver à la Foire de Sedan pour assister aux diverses conférences, toujours aussi intéressantes et ponctuées par le concours d'animaux où de nombreux paysans (j'aime bien cette appellation qui respire le terroir), de chez nous se sont illustrés.

A ce sujet, nous réfléchissons à un programme d'aides pour le monde des éleveurs à mettre en place en 2020.

En cette fin de mandat, je voudrais féliciter toute l'équipe des Crêtes, du directeur aux secrétaires, pour le travail réalisé au quotidien, dans les domaines de compétences qui sont les nôtres.

Tous savent se mobiliser pour un appel à projet avec un délai très court

Tous savent prendre le temps d'analyser et d'expliquer

Tous savent rester calmes dans des moments quelque fois un peu tendus

Tous savent prendre leur responsabilité, s'il le faut, rapidement tout en rendant compte

C'est comme cela que doit être rendu le service d'une collectivité comme la nôtre et soyez-en remerciés au nom de tous les délégués communautaires

Je vous souhaite, à toutes et tous, une bonne fin d'année.

Bernard BLAIMONT

Président de la Communauté de Communes des Crêtes Préardennaises

edito

SOMMAIRE

ACTUALITÉS	p. 3 - 4
SERVICES À LA POPULATION.....	p. 5
DOSSIER PETITE ENFANCE	p. 6 - 7
CULTURE	p. 8 - 9
HORIZON 2020	p. 10 - 11
COMMUNICATION	p. 12
TOURISME	p. 13
ÉCONOMIE.....	p. 14
ZOOM SUR NOVION-PORCIEN.....	p. 15
RÉALISATIONS 2019	p. 16 - 17
ORDURES MÉNAGÈRES	p. 18
AGENDA	p. 19
PORTRAIT D'ASSOMPTION CHEFFRE.....	p. 20

Communauté de Communes des Crêtes Préardennaises Rue de la Prairie

08430 POIX-TERRON - ☎ 03 24 35 22 22

Directeur de la publication : Bernard Blaimont, président de la Communauté de Communes des Crêtes Préardennaises - Rédaction : Nathalie Diot

Crédits photos : David Truillard / Communauté de Communes des Crêtes Préardennaises

- Illustrations : freepik / pixabay - - Création et Mise en page : www.images-en-plus.fr /

David Truillard - Impression Sopaic - Distribution : Travail et Partage et les communes

Dépôt légal : octobre 2019 -Magazine intercommunal distribué gratuitement

MAISON DE SERVICE AU PUBLIC

Tous égaux face au numérique

ACTUALITÉS

Le jeudi 12 juin 2019, le secrétaire d'Etat chargé du Numérique, Cédric O s'est rendu à la maison de services au public (MSAP) de Signy-l'Abbaye, « afin de rencontrer des usagers des services publics en ligne pour constater sur le terrain les avancées et envoyer les améliorations à rapidement mettre en place », a-t-il déclaré.



Le secrétaire d'Etat chargé du numérique a commencé sa visite à Signy-l'Abbaye.

¶ Des MSAP pour quoi faire ? ¶

?

Une Maison de services au public est un lieu dans lequel les habitants peuvent être accompagnés dans leurs démarches administratives : emploi, retraite, famille, social, santé, logement, énergie, accès au droit, etc. Il en existe trois sur le territoire : à Signy-l'Abbaye dans les locaux de la médiathèque ; dans les bureaux de poste de Poix-Terron et Attigny.

Les usagers y bénéficient d'un libreaccès à des postes informatiques, connectés à l'internet et trouvent dans le même temps accueil, information et orientation ; aide à l'utilisation des services en ligne ; aide à la compréhension des informations administratives, à la constitution de dossier ou encore à la prise de rendez-vous... Chaque MSAP tente d'adapter son offre aux besoins de son bassin de vie. A compter du 1^{er} janvier 2020, les Maisons de service au public (MSAP) doivent évoluer en Maison France Service.

Depuis octobre, Adrienne Baudin, agent administratif, anime en alternance les Maisons de services au public (MSAP) situées dans les bureaux de Poste de Poix-Terron et Attigny. Son rôle : accueillir et accompagner les usagers se trouvant en difficulté face aux démarches administratives sur internet et les aider à devenir autonomes.

La présence d'une salariée des Crêtes dans les locaux de la Poste a été rendue possible grâce à la signature d'une convention le 24 juin dernier, entre le Président de la communauté de communes des Crêtes Préardennaises Bernard Blaimont, et le directeur territorial de la Poste, François-Xavier Rose. Aider les usagers en situation d'isolement face à l'internet et au

digital est une priorité des Crêtes.

Équipée de tablettes, Adrienne Baudin complétera son action par des ateliers développés en fonction des besoins : découverte de l'outil numérique, présentation des sites publics, la communication (mail), recherche sur internet, etc...



Adrienne Baudin est la nouvelle animatrice numérique des Crêtes.

Cette agent des Crêtes Préardennaises est au bureau de poste d'Attigny :

- les lundis et mercredis de 9 heures à midi et de 13 heures à 15 heures
- le vendredi de 9 heures à midi.

A Poix-Terron :

- les mardis et jeudis de 9 heures à midi et de 14 heures à 16 h 30
- le vendredi de 14 heures à 16 h 30.

Contact : ☎ 06.45.15.00.80.
adrienne.baudin@lescrettes.fr

JEUX INTERVILLAGES Gruyères passe le relais à Viel-Saint-Remy

La 5^e édition des jeux intervillages aura lieu à Viel-Saint-Remy. Tel en a décidé le classement après une 4^e édition, remportée par Gruyères et organisée de main de maître par l'association Gruyères animations et sa présidente Isabelle Vilfroy. Jeux d'eau, tir à la corde, lancer d'œufs, quizz, les huit villages (avec Jandun, Raillicourt, Villers-le-Tourneur, Barbaise, Dommery et Launois-sur-Vence) ont rivalisé d'ingéniosité pour amuser participants et supporters réunis à Gruyères sous un soleil radieux. Le soir, plus de 300 personnes ont participé au repas.



Epreuve de force et d'agilité aux jeux intervillages.
© Chloé Vanwynsberghe



Des aides financières et techniques pour votre logement

Vous voulez maîtriser vos dépenses énergétiques, adaptez votre logement en cas de perte d'autonomie... Le programme Habiter Mieux en Ardennes peut vous aider dans vos projets. Développé par le département, l'agence nationale de l'habitat en partenariat avec les Crêtes (et toutes les intercommunalités), la Caf et la Région Grand Est, il vous apporte conseils gratuits et personnalisés, aides financières (sous conditions d'éligibilité) et avantages fiscaux.

- Permanence à Attigny 23 A, rue André Dhôtel
- Permanence à Charleville-Mézières 5, rue Vaudidon

➔ Renseignements ☎ 03 24 71 00 91 / mail : habitermieux08@urbam.fr



Souvenons-nous de Roger Lambert

“ Rogert Lambert s'en est allé le 5 septembre dernier. Nous étions nombreux à Sormonne pour saluer celui qui fût, pour nous, le président de l'association de sauvegarde du Relais de Poste de Launois-sur-Vence. Roger nous avait transmis les clefs lors de la fête des 20 ans des Crêtes et avait passé la journée à présenter le site à des groupes comme il aimait le faire. Faire partager à d'autres ses connaissances. Voilà ce que nous pouvons retenir en priorité de ses nombreuses qualités. ”

Bernard Blaimont

Un béguinage labellisé Ecoquartier pour les Seniors à Poix-Terron

SERVICE
À LA
POPULATION



Pour mieux appréhender le projet, les habitants ont été visités le béguinage du pré fleuri, à Maubert-Fontaine.

Six logements destinés aux Seniors et une salle commune ouverte à la collectivité... Un béguinage innovant labellisé Ecoquartier se dessine à Poix-Terron. Explications.

« Notre souhait est de recréer au milieu du bourg une place de village très nature où les gens se rencontrent. Les seniors auront un logement avec un loyer raisonnable et grâce à une salle commune ouverte sur le bourg, ils pourront échanger avec d'autres structures ». Marie France Kubiak, vice-présidente en charge des services à la population à la Communauté de Communes des Crêtes Préardennaises détaille le projet de béguinage de Poix-Terron.

Solution intermédiaire entre un logement devenu trop grand et la maison de retraite, ces logements non médicalisés sont l'idéal pour « bien vieillir au pays ». Le futur lotissement sera « au cœur du bourg, à proximité de la crèche et des écoles, des commerces, du cabinet médical ou encore de la gare (Ligne Charleville-Reims) », précise l'architecte Christelle Lecomte de la Scop-ARL Lecomte Perez architectes (Mouzon).

¶ Le premier écoquartier des Ardennes ¶

Ce béguinage est de surcroît entré dans le processus de labellisation Ecoquartier, « le tout premier des Ardennes ». « Entrer dans la démarche du label Ecoquartier nous est apparue comme une évidence dans une commune comme Poix-Terron, très investie dans l'écologie », explique Marie-France Kubiak. Elle se déroule en 4 étapes : le projet, le chantier, la livraison, et enfin la confirmation, trois ans après la livraison du chantier. La première étape a été franchie en mars 2019 avec la signature de la charte qui intègre la transition énergétique et écologique dès le

montage de l'opération.

« Nous ne sommes encore qu'à l'ébauche de ce projet mais nous avons déjà fait le choix de suivre les normes applicables à partir de 2021 », poursuit la vice-présidente. Les six logements devraient être livrés courant 2021.

i

Le projet doit respecter une vingtaine d'engagements sur lesquels la Communauté de Communes est rodée depuis des années.

La démarche participative entre autres : depuis plusieurs mois, habitants, institutions et associations environnementales échangent au sein d'un comité de pilotage, afin d'intégrer au mieux les nouvelles constructions et leurs futurs habitants dans un quartier déjà existant. Pas d'enrobé mais des sentiers, une zone piétonne et un usage limité de la voiture en bout de parcelle, la conservation d'un maximum d'arbres et de haies sont notamment envisagées.

Un autre engagement concerne la construction. « Nous cherchons à nous approcher au maximum du bâtiment à énergie positive en limitant les gaz à effet de serre », détaille l'architecte. Salle de vie orientée au Sud, logements conçus par groupe de deux pour plus d'efficacité énergétique, ossature bois, raccordement à la chaufferie au bois déchiqueté avec la crèche et l'école, panneaux solaires pour l'eau, récupération des eaux de pluie pour machine à laver et chasse d'eau.



Les Nutons des Crêtes célèbrent leurs 10 ans à Boulzicourt

Ouvert le 1^{er} septembre 2009 pour 18 enfants et six salariés, la structure multi-accueil gérée par la Fédération familles rurales des Ardennes a très vite trouvé son public. Neuf salariés accueillent aujourd'hui jusqu'à 22 enfants. Retour sur ces 10 ans.



« Cent-quarante familles ont été accueillies en 10 ans, avec parfois plus d'un enfant chacune ». En 10 ans, Stéphanie Lenoir, directrice adjointe du multi-accueil de Boulzicourt et son équipe ont accueilli de nombreux enfants des Crêtes Préardennaises. « Un multi-accueil ne fonctionne pas comme une crèche. Nous nous adaptons aux

besoins. Les entrées et les sorties se font toute la journée. Sauf pendant midi. On mange ! », sourit l'adjointe.

Commencé à six salariés pour 18 enfants, le multi-accueil compte désormais neuf personnes, pour

un accueil allant jusqu'à 22 enfants. Constituée des auxiliaires de puériculture, Angélique Lesure, Fanny Gérard et Sarah Florès et des assistantes éducatrices, Karine Martinez et Amélie Camus, « plus de la moitié de l'équipe est là depuis l'ouverture en septembre 2009 dans les locaux de l'ancienne école maternelle ».

Plusieurs évolutions ont marqué le lieu : la création d'une cuisine en novembre 2016, la réfection de la toiture, l'installation d'une climatisation et de volets électriques extérieurs financés par les Crêtes Préardennaises et la CAF en 2019, ainsi que « l'aménagement d'une salle multi-sensorielle selon la méthode Snoezelen », complète Stéphanie Lenoir. Une technique d'apprentissage novatrice basée sur les expériences sensorielles et très appréciée des petits. L'espace Snoezelen est ouvert aux assistants maternels des Crêtes désireux de le tester (sur rendez-vous).

¶ Yoga, massage, handicap...¶

Jeune et dynamique, l'équipe, dirigée depuis septembre 2019 par Laurie Josien, se forme régulièrement aux techniques nouvelles : yoga, massage, observation des émotions, handicap... Elles utilisent aussi uniquement des couches jetables bio et ouvrent régulièrement les enfants à de nouvelles expériences : de la musique avec Marc Boegner et son bricacouac, des promenades pour découvrir les animaux nains d'une ferme de Boulzicourt ou lors des fêtes avec les parents et grands-parents. Stéphanie Lenoir résume : « Dix années de joies et de plaisir à venir travailler ».



Le 14 septembre, les familles sont venues fêter l'anniversaire du multi-accueil avec l'équipe.

Les enfants ont leur bois enchanté à Attigny

Pas de loup dans ce bois enchanté... Mais des bouts de choux !

La micro-crèche d'Attigny a ouvert le 2 septembre. Un projet écoresponsable fidèle à la politique écologique des Crêtes Préardennaises.

Du vert tendre pour un mobilier en bois, un matelas bleu pastel pour les roulades, des joujoux colorés et une fresque fabuleuse réalisée par un artiste du pays, Fabrice Backès... Les premiers enfants de la toute nouvelle micro-crèche d'Attigny évoluent dans un univers enchanté. C'est d'ailleurs le nom qui a été retenu par les habitants lors d'un vote début 2019 : Le bois enchanté d'après une œuvre d'André Dhôtel.

Qu'il s'agisse de l'investissement ou du fonctionnement, la communauté de communes a tout pensé pour travailler au maximum en circuit court et limiter la consommation d'énergie : ossature bois et lino naturel pour des matériaux de construction sains, locaux et respectueux de l'environnement ; énergie en réseau avec le bégainage grâce à la chaufferie collective au bois déchiqueté, panneaux photovoltaïques (production et revente d'électricité) ; thermostat

et électroménager à basse consommation...

Bien sûr avec un maximum d'entreprises et d'artisans locaux...

L'équipe de trois assistantes éducatrices, d'une adjointe auxiliaire de puériculture et d'un agent d'entretien est dirigée par Julie Bourgeois, originaire de Gué d'Hossus. Tous ont aussi été sensibilisés aux bonnes pratiques à tenir entre autres pour une meilleure qualité de

l'air. Un pur produit des Crêtes Préardennaises soutenues par l'Etat, la Caf, MSA, Région Grand-Est (Climaxion), Leader et la commune d'Attigny.



Fabrice Backès et sa fresque.



La micro-crèche accueillante à l'intérieur...



... comme à l'extérieur.

i

4 structures d'accueils sur les Crêtes

Boulzicourt, Saulces-Monclin (depuis 2011), Poix-Terron (2012) et depuis septembre Attigny. Le territoire des Crêtes est bien pourvu en structures collectives d'accueil pour les jeunes enfants. Gérées par la Fédération familles rurales des Ardennes, ces structures d'accueil de jeunes enfants procèdent toutes selon le même fonctionnement. Les enfants sont accueillis de l'âge de 10 semaines à 6 ans, du lundi au vendredi, de 7 h 30 à 18 h 30. La priorité est donnée aux enfants des Crêtes Préardennaises non scolarisés mais la porte n'est pas fermée aux extérieurs. Il faut d'abord remplir un dossier de préinscription et ensuite pouvoir prendre rendez-vous avec la directrice.

Les tarifs sont établis en fonction des grilles tarifaires de la CNAF et du quotient familial.

- Les Nutons des Crêtes, Boulzicourt - ☎ 03 24 56 96 90
- La Fontaine aux bambins, Saulces Monclin - ☎ 03 24 38 55 49
- Les Petits Poix, Poix-Terron - ☎ 03 24 35 36 64
- Le Bois enchanté, Attigny - ☎ 03 24 71 00 43



Festival Ardenn'Rock - Signy l'Abbaye

La collectivité soutient les associations dans leur transition écologique

Pour créer un territoire dynamique et respectueux de l'environnement, les Crêtes développent un dispositif d'aide aux associations. **Détail.**

Mettre en place le tri, proposer des produits en circuit court, choisir un fournisseur d'énergie verte, pour alimenter son événement comme pour le Mois'son fest à Guincourt... Depuis 2019, les Crêtes Préardennaises associent concrètement le tissu associatif à la transition écologique du territoire et encouragent les associations à intégrer le développement durable dans l'organisation de leurs événements.

Pour les y aider, la collectivité a revu son dispositif d'aide : la démarche environnementale est devenue un critère déterminant pour l'obtention d'une aide financière. Pour permettre aux associations d'avancer sereinement sur ce chemin, la Communauté de

Communes propose par ailleurs de les guider dans le montage de leur dossier et a recruté en début d'année un coordinateur culturel, Pierre Pécheux.

Depuis janvier 2019, les Crêtes ont accompagné **18 projets culturels, 8 projets sportifs et 5 projets d'animation.**

L'aide accordée est une subvention forfaitaire plafonnée à 5.000€. Au-delà, une convention doit être signée.

¶ Comment en profiter ? ¶

En plus des critères administratifs (inscription au Journal officiel et numéro de Siret) et du volet développement durable, le dossier des associations bénéficiaires doit respecter plusieurs critères incontournables :

- faire partie du territoire ou proposer un projet sur le territoire afin d'y créer du lien social
- avoir un rayonnement au minimum intercommunal voire départemental
- présenter un budget équilibré et réaliste

- établir un prévisionnel de fréquentation
- entrer dans l'une des catégories : spectacle vivant, musique, art du langage (poésie, lecture, éloquence), art visuel ou savoir (conférence, exposition, voyage pédagogique, animation pédagogique) ; sport, environnement, loisirs, patrimoine, historique, insertion, social.

Le dossier doit être présenté deux mois avant le début de l'opération.

Partagez vos photos d'évènements sur #lesCretes08

i

Pierre PÉCHEUX
culture@lescrettes.fr
☎ 03 24 36 05 60

Pass' culture jusqu'à 500 euros pour vos 18 ans

Vous allez avoir ou vous avez déjà 18 ans ? Vous êtes un acteur culturel et artistique et vous proposez des activités et événements ? Le pass culture lancé par le gouvernement en 2019 vous concerne.

Le pass culture, mis en place par le gouvernement en 2019 fait ses premiers pas. Encore au stade de l'expérimentation, il est testé dans

Spectacles, visites, cours, livres, musique, services numériques... Toutes les activités publiées sur l'application ou le site du pass culture peuvent être achetées. Certaines propositions sont gratuites.

Pour y accéder, inscrivez-vous sur pass-culture.fr. Votre compte sera validé dans les deux jours. Vous pourrez alors épinglez la web-

de filtrer les offres à proximité mais vous pouvez profiter de toutes les offres nationales. Certaines propositions sont plafonnées à 200 euros.



les Ardennes. L'année des 18 ans, il donne droit à une enveloppe de 500 euros à dépenser dans des offres culturelles consultables sur le site ou l'application du pass culture.

application depuis le site (elle n'est pas encore téléchargeable). Gratuite, elle est active 365 jours même si vous vous inscrivez la veille de vos 18 ans. La géolocalisation permet

LE PASS' EN CHIFFRES

2868 ardennais de 18 ans
Entre juin et octobre :
438 comptes activés ; 323
réservations ; 85 offres
dans les Ardennes ;
Panier moyen 28 euros.

Quelques événements soutenus par la Communauté de Communes



« Les Misérables »
Spectacle son & lumière de La Cassine

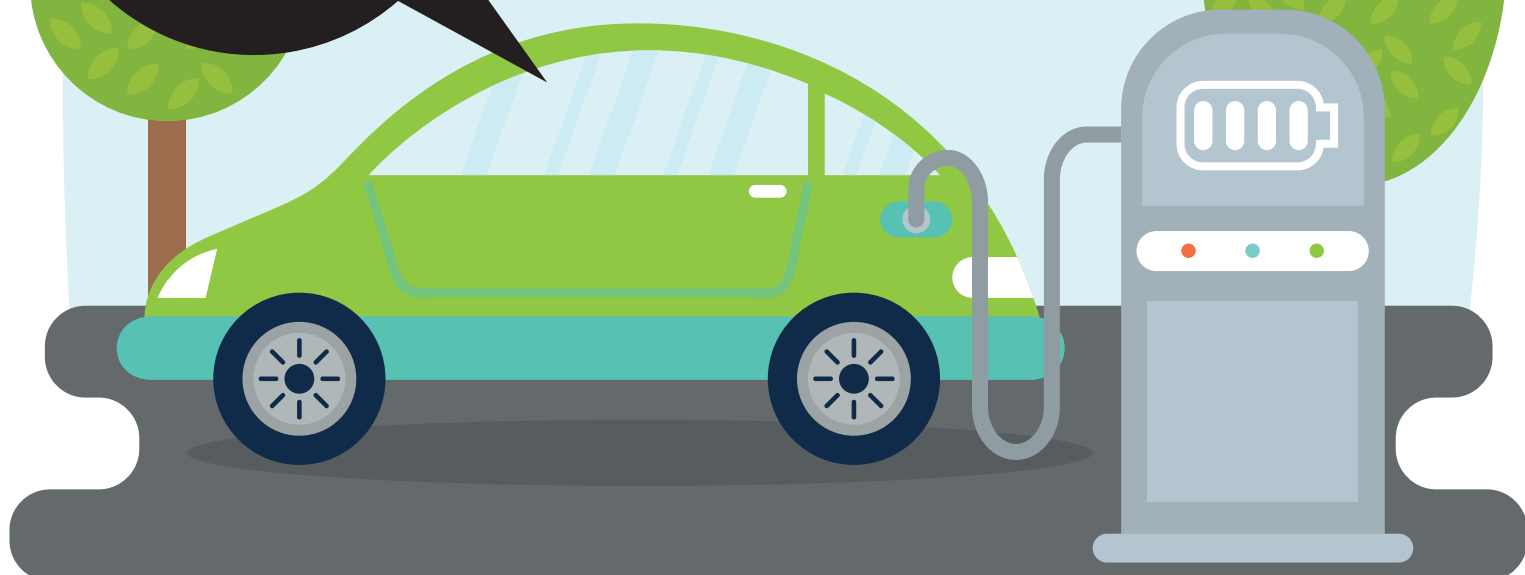


« Ardenn'Rock » Festival rock à Signy l'Abbaye

HORIZON 2020



Le Plan Climat des Crêtes



Trois véhicules électriques bientôt en autopartage

Améliorer la mobilité de chacun dans les villages est une préoccupation des Crêtes Préardennaises. Première étape avec l'arrivée de trois véhicules en autopartage début 2020.

Poix-Terron, Attigny et Signy-l'Abbaye auront bientôt leur borne à double recharge électrique assortie chacune d'un véhicule en autopartage. Trois Zoé électriques vont faire leur apparition sur les Crêtes Préardennaises début 2020 afin de favoriser la mobilité dans et entre les villages. Le principe des voitures en autopartage veut qu'une voiture prise à un endroit soit raccordée à la même borne au retour. Ces véhicules peuvent aussi être utilisés en covoiturage.

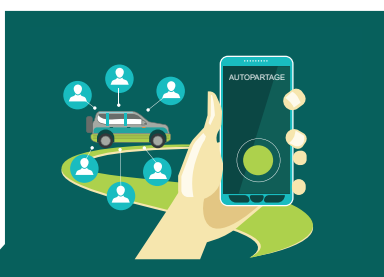
Ils pourront être loués via internet ou être directement réservés sur la borne (après inscription préalable au service). « Ces véhicules sont un point de départ dans un schéma plus large qui doit comprendre de l'auto-stop organisé, une mobilité active et douce avec des voies vélos... », précise le vice-président en charge de la transition énergétique, Jean-

Marie Oudart, « Il n'y a pas qu'une solution. Nous sommes dans une phase test ».

Une réflexion est en cours pour aider la population à s'approprier ces nouveaux outils de mobilité (1).

Le financement de ces bornes et automobiles est soutenu à 80% par l'Etat dans le cadre du Territoire à énergie positive pour la croissance verte.

(1) Grâce notamment à une formation à l'utilisation du logiciel de réservation et à la conduite d'un véhicule électrique.



Les ateliers du plan climat entrent dans le concret

Réduire la consommation énergétique du territoire de 36 % ; celle des gaz à effet de serre de 40 % ; couvrir la totalité des besoins énergétiques par des énergies renouvelables...

Les nouveaux objectifs du plan climat à l'horizon 2030 ont été fixés avec la population en mai dernier.

De nouveaux ateliers ont eu lieu en octobre à Renneville, Attigny et Jandun, afin d'établir comment chacun doit se mobiliser pour les atteindre. Réunissant des groupes d'habitants, ces trois ateliers de co-construction ont permis de travailler sur le plan d'actions à venir.

Habitat et bâtiment performant, mobilité et transport, économie et développement local, consommation, alimentation, agriculture ; ressources naturelles et biodiversité : ces différentes thématiques ont été abordées dans le cadre de tables rondes où chacun a pu apporter ses idées. Un moment d'échanges convivial, puisque ces ateliers étaient accompagnés d'un buffet dînatoire. Validé en décembre par la Communauté de Communes, le plan d'action sera ensuite soumis aux autorités étatiques.



Les ateliers participatifs mis en place sont ludiques et constructifs. Une vingtaine de personnes ont participé à chacun d'eux.



Contact

☎ 03 24 36 05 67

rebecca.bourrut@lescretres.fr



Le solaire est-il fait pour vous ?

Installer des panneaux solaires sur votre habitation est-il envisageable ? Quel coût ? Quelle orientation ? Quelle autorisation ?

Le cadastre solaire proposé par les Crêtes Préardennaises en partenariat avec l'opérateur In Sun We Trust vous

aide à répondre à ces questions. Il vous suffit d'entrer votre adresse sur le site <https://cretespreardennaises.insunwetrust.solar/simulateur>

Les résultats sont positifs ? Si vous le souhaitez, l'équipe d'In Sun We Trust vous accompagne dans votre projet et vous met en relation avec des installateurs locaux. Vous pouvez également vous rapprocher de structures locales telles que l'agence locale de l'énergie (ALE 08) si vous avez des besoins ou questions spécifiques.

La Communauté de Communes des Crêtes Préardennaises s'est fixée l'objectif de couvrir 100% de ses besoins (hors transports) en énergies renouvelables à l'horizon 2020. Contribuez y aussi en passant à l'énergie solaire.

Vous souhaitez participer à la transition énergétique via l'installation de panneaux photovoltaïques. Votre toiture semble intéressante mais vous ne souhaitez pas investir personnellement. N'hésitez pas à nous contacter, nous pourrions vous proposer d'intégrer des projets collectifs et citoyens.



Contact

☎ 03 24 36 05 67

rebecca.bourrut@lescretres.fr

Estimation détaillée
Vous devez choisir une adresse

Choisissez votre surface de pose

La communauté de Communes des Crêtes Préardennaises s'est fixée l'objectif de couvrir 100% de ses besoins (hors transports) en énergies renouvelables à l'horizon 2020. Et nous sommes déjà bien avancés ! Vous aussi, vous pouvez y contribuer en passant à l'énergie solaire.

Pour cela, vous pouvez librement choisir d'être accompagné(e) par l'équipe d'In Sun We Trust dans votre projet, et/ou(e) en relation avec des installateurs locaux de confiance.

VENTE TOTALE	AUTOCONSOMMATION	THERMIQUE EAU CHAUDE
Estimation économique sur 20 ans		
REVENUS	INSTALLATION À PARTIR DE	GAINS
---	---	---
Estimation énergétique sur 20 ans		

Portail internet In sun We Trust pour tester le potentiel solaire de votre habitation.

Vivez votre territoire en toute autonomie grâce à cresetpreardennaises.fr

En 2020, adoptez le réflexe cresetpreardennaises.fr. Grâce au nouveau site internet de la Communauté de Communes, mettez toutes les infos de la vie culturelle, publique et économique de votre territoire dans votre poche.

Spectacle, randonnée, horaire des marchés, des déchèteries, offres d'emploi, appels d'offre... Ne manquez aucune information et vivez votre territoire en toute autonomie grâce au nouveau site internet de la Communauté de Communes : cresetpreardennaises.fr.

Afin de répondre au mieux aux habitudes des usagers, la Communauté de Communes des Crêtes Préardennaises a souhaité refondre son site internet à découvrir début 2020.

¶ Mise à jour hebdomadaire ¶

Désormais responsive (c'est-à-dire qui s'adapte à tout type d'écran : ordinateur, tablette et bien sûr, téléphone portable), le nouveau site peut être facilement consulté chez soi ou en déplacement. La structure, le design et les rubriques ont été revus de sorte à proposer une information lisible et une navigation efficace. Grâce à une mise à jour hebdomadaire, toutes les actualités du territoire et les idées de sorties seront à portée d'index.

Retrouvez les dernières informations des Crêtes, comme par exemples ses engagements environnementaux récompensés à Paris, le domaine de Vendresse qui a désormais sa monnaie de Paris ou encore la convention numérique signée avec la



Poste. Découvrez les bons plans du week-end grâce au calendrier des événements culturels, sportifs, et autres activités ayant cours sur le territoire. S'y ajoutent des informations pratiques : horaires des services publics, annuaire des communes, locations de salles et matériels, documents officiels ou encore explications sur les différentes compétences de la Communauté de Communes. Réalisé par l'agence ardennaise UnZéroUn, ce nouveau site internet répond à un large panel de besoins en même temps qu'il reflète ce qu'est notre territoire : jeune, actif et attaché à son environnement.

Partagez vos plans avec #lesCretes08

Une photo, un événement, une anecdote... Partagez vos coups de cœurs et bons plans sur les réseaux sans oublier le Hashtag qui permet d'identifier et regrouper toutes les informations des Crêtes Préardennaises. #lesCretes08

Les Crêtes ont séduit les touristes en 2019

TOURISME



L'aire de jeux du Domaine de Vendresse s'est enrichie d'une nouvelle activité.

En quête de nature, d'émotion et de culture, les touristes et vacanciers ont trouvé un terrain de jeux idéal au sein des Crêtes Préardennaises cet été.

Le Domaine de Vendresse, figure de proue du Tourisme des Crêtes

Des espaces ludiques renouvelés, des animations estivales quotidiennes, un programme pédagogique à la carte, une entrée très accessible (6 euros), le tout dans un parc de 4 ha qui abrite un haut fourneau du 19^e siècle classé monument historique... Le Domaine de Vendresse a trouvé la formule. 35.000 visiteurs ont arpenté les lieux d'avril à septembre, dont 75 % d'Ardenais et 5.000 scolaires.

Le top 3 des sites touristiques ardennais : le tout nouveau jeu de manipulation d'eau ; le bassin tactile (unique dans la Région) et l'anniversaire de Bébert, la mascotte du domaine ! Pour ses 39 ans, l'esturgeon géant (1,70 m, 30 kg) a dégusté son gâteau d'anniversaire en compagnie de 300 personnes.

L'accrobranche, l'activité qui grimpe

Belle saison au Domaine de la Vénérie, pour le Chêne perché. Géré par l'Office d'animation des Crêtes, le parc accrobranche de Signy-

l'Abbaye propose plus de 80 jeux, 14 tyroliennes, 5 niveaux adultes, 3 niveaux enfants et 3 niveaux pitchounes (moins de 1 mètre). Plus de 4.000 visiteurs grand public ont profité de ces infrastructures ainsi que 1.100 scolaires. Incités par le tarif privilège mis en place à leur intention, les campeurs installés sur le site à proximité ont été plus nombreux à apprécier les lieux.

Nouvelle dynamique pour le Relais de Poste

Repris par les Crêtes en 2017 et géré par l'Office de tourisme, le Relais de poste de Launois-sur-Vence est en accès libre et constitue un site patrimonial attractif au cœur du village étape. Les seules journées gourmandes organisées à la Pentecôte ont enregistré 1.500 entrées ; quant au Fantastique relais de l'imaginaire, organisé par l'association Capteur Studio, il a trouvé avec le Relais de poste, le décor idéal pour développer son univers Steampunk. Sa 2^e édition a réuni 1300 visiteurs sur 2 jours.

Le site est disponible pour l'organisation de manifestations portées par des associations.

L'agenda du Relais de poste est à découvrir sur son nouveau site internet : www.posteauxchevaux.com.

Renseignements au 03 24 35 02 69 du lundi au vendredi de 10 à 17 heures.



Jean-Paul Dosière
Vice-Président en charge du Tourisme

Une taxe de séjour et des actions concrètes

Mise en place depuis le 1^{er} janvier 2018, la taxe de séjour a donné ses premiers fruits cet été. L'ensemble des hébergeurs a reçu en cadeau le nouveau guide du Routard Ardenne 2019, lors d'une réunion d'information au Relais de poste.

« Nous avons utilisé une partie des 30000 euros collectés la première année. Le reste sera ajouté à l'enveloppe 2019 pour une action en 2020 » détaille le vice-président en charge du tourisme, Jean-Paul Dosière.

« Nous voulons du concret. La taxe de séjour doit servir au développement du territoire et revenir aux hébergeurs ».

Les personnes qui rencontreraient des difficultés pour remplir leur déclaration en ligne peuvent contacter le service taxe de séjour via l'adresse mail : cretespreardennaises@taxe-sejour.fr ou ☎ 03 24 35 22 22.

LE TOURISME EN CHIFFRES

Domaine de Vendresse : 35 000 visiteurs
30 000€ de taxe de séjour collectés
Plus de 5000 entrées au parc
Accrobranche
1.500 visiteurs aux journées
gourmandes du Relais poste



Géraud Capitaine devant ses nouveaux locaux.

Closatis, made in Crêtes Préardennaises

Née en 2010, Closatis, spécialisée dans les systèmes de fermeture, a choisi les Crêtes pour naître et s'épanouir. Un terreau idéal qui accompagne les jeunes pousses dans leur croissance. Explications.

“ Nous sommes toujours restés dans les Crêtes, c'est là que l'entreprise est née et c'est là qu'elle continue de grandir”, résume Hubert Capitaine, fondateur de la société Closatis créée le 1^{er} novembre 2010. Spécialisée dans les fermetures pour particuliers et professionnels (portail, portes de garage, fermeture industrielle et commerciale...), l'entreprise a fait ses premiers pas au sein du pôle d'entreprises d'Attigny.

¶ Des travaux avec les Crêtes ¶

“ J'avais un bureau et un local de stockage à un prix avantageux. Cela m'a permis de me lancer ! Le loyer était progressif. Nous avons trois ans pour nous stabiliser “. En 2011, son fils, Géraud Capitaine, le rejoint. Au bout de trois ans, Closatis déménage à Boulzicourt pour un espace de stockage de 100 m² plus adaptés aux besoins, mais vite trop petits.

“ Notre souhait était de rester sur les Crêtes. C'est une Communauté de Communes dynamique. Cela nous permet de rester proche de notre clientèle, rurale et industrielle “.

En 2019, le duo trouve un bâtiment de 580 m² à Launois-sur-Vence, mais dans lequel il faut tout refaire. “ Il n'y avait que quatre murs. Avec le soutien de la Communauté de Communes, nous avons pu faire des travaux “. Bureau, espace de stockage, showrooms, vestiaires, douches, sanitaires, parking, quai de déchargement... Après avoir monté le

dossier de subvention, l'entreprise a reçu, une aide des Crêtes équivalente à 30 % des travaux engagés (ci-dessous).

¶ Des emplois à pourvoir ¶

L'entreprise qui compte aujourd'hui 3 salariés supplémentaires doit emménager en décembre et aimerait poursuivre son développement : “ Nous recherchons au moins deux personnes avec des profils de poseurs et d'électromécaniciens ”.

Les Capitaine ont par ailleurs intégré le Club des Entrepreneurs des Crêtes, créé en 2016. “ Actuellement, les entrepreneurs adhérents se retrouvent une fois par mois le premier mardi. Nous visitons une entreprise des Crêtes. Nous pouvons échanger, sur nos besoins, nos compétences... Pourquoi aller chercher ailleurs, quand on a quelqu'un de compétent sur place ? ”.

➔ www.cec08.fr

i

Michaël OUALI

economie@lescrettes.fr

☎ 03 24 35 22 22

Le régime Pépinière

Les créateurs d'entreprises bénéficient de tarifs réduits durant les deux premières années de location d'un local dans l'un des pôles de la Communauté de Communes : année 1, 50 % du loyer HT ; année 2, 75 %. Les Crêtes Préardennaises ont créé quatre pôles d'entreprises (Poix-Terron, Signy-l'Abbaye, Attigny et Lucquy), un pôle artisanal (Novion-Porcien, lire page 15) et deux pôles multi-services (Thin-le-Moutier, Rocquigny).

Coût moyen sauf exception : 2,5 euros/m².

Les aides à l'investissement

Des aides existent pour un investissement dans les Crêtes Préardennaises, par des commerçants et artisans du territoire ; micro-entrepreneur selon condition. Elles peuvent financer du matériel, équipements, logiciels, travaux de mise aux normes sanitaires ou d'accessibilité et une modernisation de l'outil de production, certains véhicules selon condition. L'investissement plancher est de 3000 euros ; le taux est de 30 % avec un plafond de 5000 euros. Il peut être porté à 40% d'aide si le projet est innovant, génère des économies d'énergie, une création d'emplois...

Novion-Porcien, un village à haut potentiel

A quelques encablures de l'A34, le village de Novion-Porcien est en pleine évolution : assainissement naturel, pôle scolaire et cantine bio, lotissement en construction, création d'une aire de camping car...

« Le village est peut-être petit, mais il est dynamique ! » constatent la maire de Novion-Porcien, Elisabeth Géhin et son premier adjoint, Philippe Lantenois. Projets communaux innovants, vie associative riche, nouvelles maisons à venir... Les voyants sont au vert pour cette commune de 500 habitants. « La totalité des terrains à bâtir du lotissement a été vendue. Au moins six maisons vont se construire », se réjouit Philippe Lantenois.

La collectivité s'est attaquée à un problème de fonds : l'assainissement collectif, compétence reprise en 2018 par les Crêtes Préardennaises. Le système choisi, répandu dans d'autres villages des Crêtes (Thin-le-Moutier, Warnécourt, Evigny) n'utilise aucun processus chimique. L'eau est filtrée via une série de bassins de sable où poussent des roseaux...

¶ Une nouvelle aire de camping-car ¶

Village de passage depuis l'époque romaine, Novion-Porcien voit encore plus de touristes s'arrêter depuis la création du Musée Guerre et Paix. Pour mieux les accueillir, les Crêtes ont réalisé avec la commune, une aire de camping-car, près du pôle sportif et de la salle des fêtes.

Avec « l'aboutissement de sa carte communale », la commune espère poursuivre son développement en déterminant un « nouveau potentiel

constructible, et un mini Plan local d'urbanisme (PLU) ». Dans le viseur : dégager suffisamment de réserve foncière pour accueillir un pôle médical.

¶ Un pôle artisanal au centre du village ¶

Au cœur du village, les Crêtes Préardennaises ont aussi créé un pôle artisanal de 300 m² sur le site de l'ancienne caserne de pompiers. Une boulangerie y est tenue par Philippe et Aurélie Serre, qui assurent également le relais de l'agence postale. Courant 2020, des infirmières emménageront dans une des cellules. Le local restant est adapté à une activité commerciale alimentaire. Il dispose d'un laboratoire avec cuisine et chambre froide.



Mise en service en juin 2019, la station d'épuration par lagunage bénéficie d'une surveillance régulière.



L'aire de camping-car est en fonction depuis le 16 septembre 2019.



Omelette géante fin juin !

Les mères poules ont l'œil triste fin juin à Novion-Porcien ! La basse-cour a beau caqueter, donner du bec ou voler dans les plumes, elle reste le dindon de la farce. Depuis bientôt 6 ans, la fougue de la Jeunesse a raison des volailles et emmène au paradis des papilles les participants de la fête patronale, grâce à une omelette conviviale... de 360 œufs.



Elisabeth Géhin, maire de Novion-Porcien, et son premier adjoint, Philippe Lantenois.

RÉALISATIONS 2019

	AGRICULTURE		MOBILITÉ
	SANTÉ		ÉNERGIE
	SERVICE		

SIGNY-L'ABBAYE

- Construction d'une maison de santé à Signy-l'Abbaye, avec quatre médecins, un cabinet d'infirmières, un kiné, un ostéo, une salle multi consultations, un cabinet sage-femme, un dentiste. Ouverture début 2020.
- Accompagnement à la création de la centrale villageoise de Signy-l'Abbaye, mise en service en mars 2019.

CHAUMONT-PORCIEN

- Installation d'un maraîcher bio. Vente directe à partir de 2020.
- Aménagement pour décembre 2019 d'un grand cabinet médical dans les anciens locaux du Crédit Agricole.
- Aménagement d'un distributeur de billet.

NOVION-PORCIEN

- Aménagement d'une aire de camping-car mise en service depuis septembre.

LALOBBE

- Rénovation du mur de soutènement face à la mairie avec espace environnement 08.

SAULCES-MONCLIN

- Rénovation de la chaufferie bois collective raccordée au multi-accueil, à des logements et et à la médiathèque afin d'améliorer sa performance énergétique.

LUCQUY

- Réhabilitation de locaux afin de créer un cabinet médical et permettre l'installation d'un nouveau médecin en septembre 2019.

GIVRY-SUR-AISNE

- Rénovation pour septembre 2019 d'un logement T3 de 63m², avec garage fermé et espaces verts clôturés. Relié à une chaufferie collective à pellets desservant trois autres logements.



Aire camping-car à Novion-Porcien



Chaufferie bois à Saulces-Monclin

Rethel

- TOURISME
- ÉCONOMIE
- ENVIRONNEMENT
- PATRIMOINE
- HABITAT
- PETITE ENFANCE



SAINT-MARCEAU

- Travaux de remise en état sur la rivière La Vence avec l'EPAMA.

BOULZICOURT

- Trois nouveaux bâtiments sur la Zone d'activités avec implantation de nouvelles entreprises.



Nouveaux bâtiments sur la ZA de Boulzicourt

VENDRESSE

- Aménagement d'un nouveau jeu de manipulation d'eau au Domaine de Vendresse en mai 2019.



Nouveau jeu d'eau à Vendresse

POIX-TERRON

- Acquisition d'un véhicule électrique pour créer le premier réseau d'autopartage des Crêtes en décembre 2019.
- Implantation d'une nouvelle entreprise sur la Zone d'activités Verte.

JONVAL

- Réfection de la sacristie et de l'abri-bus avec Espace Environnement 08.

LAMETZ

- Rénovation de l'intérieur de l'église avec Espace Environnement 08.



Micro-crèche à Attigny

SAINT-LAMBERT-ET-MONT-DE-JEUX

- Rénovation d'un mur en pierres sèches et création d'une tablette et de marches avec Espace Environnement 08.

ATTIGNY

- Ouverture d'une micro-crèche en septembre 2019.

CHUFFILLY-ROCHE

- Travaux de remise en état sur la rivière La Loire avec l'ASA.

ORDURES MÉNAGÈRES



Mise en place progressive de la Redevance incitative

Bravo aux habitants des Crêtes ! Depuis la mise en place des bacs pucés, leur effort de tri a considérablement progressé. La nouvelle facturation de ce service sera mis en place en deux étapes en 2020.

Avec une augmentation de 10 % du tri et une baisse de 20 % des tonnages collectés en ordures ménagères, les habitants des Crêtes Préardennaises ont fait de la première phase de test de la redevance incitative une réussite.

Distribués entre mars et juillet 2019 (septembre pour les plus grosses entreprises), les bacs pucés révèlent ainsi tout leur intérêt.

La mise en place de la redevance incitative est déjà un succès pour l'environnement (moins de déchets). Elle permet aussi des économies sur des coûts de mise en décharge, fortement taxés (Taxe générale sur les activités polluantes qui devrait encore augmenter dans les années à venir).

En 2020, la facturation de ce nouveau service va évoluer. Elle s'effectuera en deux étapes.

- De Janvier à Juin : une facturation transitoire sera adressée selon la nouvelle grille « Redevance Incitative » (en ne prenant pas complètement en compte le nombre de levée de votre bac pucé).

- De Juillet à Décembre : la facturation prendra totalement en compte le nombre de levée.

¶ Grille des tarifs envoyée en janvier ¶

La nouvelle grille de redevance sera votée par le Conseil de Communauté du 19 décembre prochain avec une proposition d'une nouvelle baisse (pour les usagers ayant réduit leurs déchets).

Le calendrier des tournées 2020 sera distribué fin décembre sans changement des jours de collecte. Seuls les bacs pucés seront collectés. Un document d'information comprenant tarifs, gestion des bacs, cas particuliers, sera envoyé fin janvier.

Le territoire dispose de 5 déchèteries à : *Poix-Terron, Attigny, Thin-le-Moutier, Chaumont-Porcien et Novion-Porcien.*

Coordonnées, horaires et documents d'informations disponibles sur www.cretespreardennaises.fr

i

Comment réduire son volume de déchets ?

- Composter épluchures, pelouses, petites végétations.
- Trier emballages, cartons et plastiques
- Fabriquer un maximum soi-même
- Éviter le gaspillage alimentaire entre autres
- Utiliser les déchèteries (mobilier, électroménager, déchets verts, gros cartons, journaux...)

€

Que comprend la future facture des ordures ménagères ?

Parts fixes :

1. 1 part / personne « déchèteries »
2. 1 part / personne « poubelles de tri »
3. 1 part pour la gestion administrative et la facturation.
4. 1 part selon le volume de votre bac pucé (140L, 240L, 360L, 660L)

Une part variable :

Pour les levées supplémentaires de votre bac pucé (au-delà du forfait des 13 levées par an).

AGENDA

Prenez le chemin des crèches en décembre

L'esprit de Noël se répandra encore dans les villages des Crêtes et du Pays Rethélois les week-ends des 7-8 et 14-15 décembre grâce au chemin des crèches. Initié par l'association Cap Artisan'art, ce grand circuit vous emmènera à la découverte des crèches du monde entier. Un voyage magique jalonné d'animations, concerts et expositions, dans les Crêtes et le Rethélois.

- **Signy L'Abbaye / Librecy** - Exposition crèche à l'église de Librecy de 14 à 18 heures + goûter offert.
- **Givron** - Exposition crèche de 14 à 19 heures + goûter offert. Concert le 7 décembre à 20 heures.
- **Guignicourt sur Vence** - Exposition crèche de 14 à 19 heures jusqu'au 6 janvier de 11 à 12 heures. Concert le 15 décembre à 16 heures avec la chorale « le Grenier de Donchery ».
- **Launois sur Vence** - Exposition crèche de 14 à 18 heures – recette autour de Noël + goûter. Concert le 8 décembre avec la chorale « La Voix des Aulnes ».
- **Singly** - Exposition crèche église de Singly de 14 à 18 heures + goûter (accès PMR). Atelier création crèche en papier, chocolat ou autres.
- **Vaux-Montreuil** de 14 à 18 heures exposition de crèches artisanales dans l'église. Goûter offert.
- **Novion-Porcien** de 14 à 18 heures, exposition de crèches, sur le thème de la Russie dans l'église. Goûter offert.

A VENIR

DÉCEMBRE

Dimanche 1^{er} : Marché de Saint Nicolas à Launois-sur-Vence.

Vendredi 6 : Marché des Producteurs de Pays avec Saint-Nicolas à Launois-sur-Vence. Animation musicale et autres surprises.

Samedi 7 : Lancement du festival des cafés 2019-2020 à Jandun, à la ferme du Lion d'or. À partir de 20 heures.

Dimanche 8 : Marché des antiquaires et de la brocante - Spécial St Nicolas, de 9 à 18 heures à Launois-sur-Vence.

Mercredi 18 : Randonnée à la Hardoye avec les Sentiers Verts du Porcien (06 31 47 74 29). Départ à 13 h 30 devant la mairie de Rocquigny. (3€)

Vendredi 20 : Marché des producteurs de Pays de Vendresse dès 15 heures au couvent des Cordeliers.

Dimanche 22 : Concert de Noël dès 16 heures, église de Signy-l'Abbaye.

JANVIER

Vendredi 31 : Séance « De par le Monde » du Cercle des collectionneurs de Signy l'Abbaye. Bienvenue à Venise par Jean-Pierre Thull.

FÉVRIER

Vendredi 14 : Séance « De par le Monde » du Cercle des collectionneurs de Signy l'Abbaye. L'Abyssinie (Ethiopie) par Daniel Vanamendel.

MARS

Vendredi 27 : Séance « De par le Monde » du Cercle des collectionneurs de Signy l'Abbaye. Le Burkina Faso et les Volcans d'Indonésie par Alain Bauget.

Mémoires de Territoire, un livre sur Les Crêtes

Début décembre, l'Office d'animation des Crêtes (OACP) a publié son premier livre, Mémoires de Territoire, réalisé avec la journaliste, Nathalie Diot et le photographe David Truillard. Ce livre retrace les moments de vie de personnes issues des communes des Crêtes (Renneville, Thin le Moutier, Jandun, Voncq...) sur différents thèmes : école, loisirs, travail, vie de famille, ou encore la guerre, la religion. Ces témoignages forts, agrémentés de photos, racontent la vie d'autrefois et son évolution jusqu'à aujourd'hui.

Des collégiens d'Attigny et de Signy-l'Abbaye apportent aussi leurs regards dans ce livre sur le monde d'aujourd'hui et celui qu'ils imaginent dans 50 ans... Ce projet transgénérationnel va continuer sa route : avec la création d'une exposition itinérante revenant sur cette riche expérience.

A vendre à l'Office d'Animation des Crêtes Préardennaises à Launois-sur-Vence - ☎ 03 24 35 34 33



« Mémoires de Territoire »
Format 16,5x24cm -
96 pages 22€



Les Crêtes proposent à la location des logements et locaux professionnels. Vous pouvez consulter leurs disponibilités sur cretespreadennaises.fr ou contacter Christine Chalandre (logement) ou Michael Ouali (locaux professionnels).

☎ 03 24 35 22 22

LE PORTRAIT

Assomption Cheffre, une assistante maternelle engagée

Création du relais petite enfance (ex Relais d'assistants maternels), développement du projet « Zéro déchet chez mon Ass'Mat' »... En 20 ans, Assomption Cheffre assistante maternelle à Saulces-Monclin a été de toutes les innovations de la Communauté de Communes.

« Tata

nounou », c'est comme ça que les petits pensionnaires d'Assomption Cheffre l'appellent.

Assistante maternelle depuis 20 ans à Saulces-Monclin, Assomption a chouchouté de nombreuses têtes blondes, « environ 25 », estime-t-elle. Pour l'heure, elle garde quatre enfants : Julie 9 ans et Maëlys, 4 ans, sont à l'école ; les plus petites, Eloïse 2 ans et demi et Emie, 9 mois, sont à la sieste.

Assomption Cheffre fait partie des pionnières qui ont aidé à la réalisation du relais petite enfance (ci-dessous) et qui sont « engagées dans la démarche zéro déchet ».

Initiée par les Crêtes en partenariat avec Valodéa et la Caf depuis 2017, cette démarche « met en avant des réflexes faciles à intégrer ». Pour formaliser leur engagement, les assistants maternels volontaires ont signé une charte de bonnes pratiques écologiques et reçu en contrepartie le matériel adéquat : couches et

carrés lavables, savon détachant, composteur... « Nous avons aussi eu un diplôme et une plaque à installer sur notre porte : ici exerce une assistante maternelle zéro déchet ».

A 58 ans, Assomption garde la passion de son métier qu'elle pensait pourtant arrêter bien plus tôt : « J'ai commencé ma carrière comme technicienne d'intervention social et familial (TISF), un métier assez rare, destiné à aider les familles dans leur vie quotidienne. Trop souvent en déplacement, j'ai décidé de devenir nounou pour rester disponible pour mes enfants, tout en continuant à travailler pour les familles. Je pensais arrêter quand elles rentreraient en 6e... ».

Agées aujourd'hui de 27 et 23 ans, ses filles n'ont plus besoin d'elle, mais Assomption n'a pas l'intention de rendre ses bavoirs : « C'est un métier difficile mais que j'aime vraiment et que je ferai autant que possible jusqu'à ma retraite ».



Le relais petite enfance pour les assistants maternels et pour les parents

Il y a 12 ans, Assomption Cheffre faisait partie du comité de pilotage pour la création du Relais d'assistants maternels (Ram), devenu aujourd'hui le relais petite enfance. « Le relais petite enfance est vraiment très important. Grâce à lui, nous ne sommes pas toutes seules à la maison. Nous rencontrons d'autres collègues, et les enfants rencontrent d'autres enfants ».

Installé dans les locaux des Crêtes Préardennaises à Poix-Terron, il centralise les informations concernant les 150 assistants maternels présents sur le territoire (coordonnées, convention collective, formation professionnelle). Questions éducatives, administratives, financières... Les animatrices du relais aident les parents autant que les assistants maternels et peuvent servir de médiateur en cas d'incompréhension.

Chaque semaine, il propose des activités dans différents villages du territoire et plusieurs fois par an, des conférences sur des thématiques spécialisées : alimentation, handicap, etc.

Toutes les informations
sont à retrouver sur la page
Facebook du RPE :
@RPEdescrettes.
Contact : rpe@lescrettes.fr
☎ 03 24 35 34 32
(ligne directe)