

Lignes de

# Crêtes

# 53  
DÉC - 25



## DOSSIER

SOUTENIR L'EMPLOI  
DANS LES FERMES  
DES CRÊTES

### TÉLÉPHONIE

FIN DU CUIVRE : NE PAS  
ATTENDRE LE DERNIER  
MOMENT POUR MIGRER  
SA LIGNE

### CULTURE

LES CRÊTES, TERRE DE  
TOURNAGE POUR LE  
CINÉMA FRANÇAIS

### ÉCONOMIE CIRCULAIRE

RÉPARER SES OBJETS SUR  
LES CRÊTES, C'EST POSSIBLE

Les Crêtes  
Préardennaises  
Communauté de Communes

Lignes de Crêtes #53  
Magazine  
intercommunautaire

Communauté de Communes  
des Crêtes Préardennaises  
Rue de la Prairie  
08430 POIX-TERRON

**Directeur de la publication :**  
Bernard Blaimont, Président  
de la Communauté de  
Communes des Crêtes  
Préardennaises

**Crédit photos :**  
Communauté de Communes  
des Crêtes Préardennaises  
Christian Belloy, Sylvain  
Boquet - Capteur Studio,  
Hubert Fontaine, Solarcoop,  
Musée Guerre et Paix  
en Ardennes  
stock.adobe.com

**Rédaction, création et mise  
en page :** Communauté de  
Communes des Crêtes  
Préardennaises.  
Clément Raveaux  
(photos et rédaction)  
Florent Boquet  
(graphisme et mise en page)

**Impression :**  
Sopaic Reprographie  
Charleville-Mézières

**Distribution :**  
Les Communes des Crêtes  
Travail et partage

Décembre 2025

## SOMMAIRE

- P.3/ ACTUALITÉ SUR LES CRÊTES**
- P.4/ URBANISME - COMMENT  
TRANSFORMER NOS VILLAGES  
GRÂCE À DES ÉTUDIANTS**
- P.5/ ÉCONOMIE CIRCULAIRE -  
RÉPARER SES OBJETS SUR  
LES CRÊTES, C'EST POSSIBLE**
- P.6/ LEADER - ACCOMPAGNER NOS  
ARTISANS DANS LE FUTUR**
- P.7/ ÉCONOMIE - LOUEZ DES  
BUREAUX PRO À NOVION-P.**
- P.8/ ENFANCE - UNE MAISON  
D'ASSISTANTE MATERNELLE  
À POIX-TERRON**
- P.9/ SERVICES À LA POPULATION  
LES ANIMATIONS SÉNIORS**
- P.10/ AGRICULTURE - SOUTENIR  
L'EMPLOI DANS LES FERMES  
DES CRÊTES**
- P.11/ TRANSITION ÉNERGÉTIQUE -  
SOLAIRE EN TOITURE : FAITES-  
VOUS ACCOMPAGNER**
- P.12/ ORDURES MÉNAGÈRES -  
UN PROJET POUR MOINS  
JETER ET RÉEMPLOYER PLUS**
- P.13/ ASSAINISSEMENT - LES EAUX  
USÉES DANS LA VENCE,  
C'EST TERMINÉ**
- P.14/ BIODIVERSITÉ - PRÉSERVER  
NOS ARBRES ET NOS RIVIÈRES**
- P.15/ FINANCER VOS TRAVAUX  
POUR PROTÉGER VOTRE  
MAISON DES INONDATIONS**
- P.16/ TÉLÉPHONIE : FIN DU CUIVRE**
- P.17/ SORCY-BAUTHÉMONT, UN  
VILLAGE, DEUX ARTISTES**
- P.18/ LES CRÊTES, TERRE DE  
TOURNAGE POUR LE CINÉMA**
- P.19/ AGENDA - FESTIVAL DES CAFÉS**
- P.20/ RELAIS DE POSTE : UNE  
RÉNOVATION HORS-NORME**

## ÉDITO



Bernard BLAIMONT  
Président de la Communauté  
de Communes

Bonjour à toutes et tous,

Mon premier éditto en tant que Président correspondait au n°31 du « Lignes de Crêtes » et datait de juillet 2014. Mon dernier sera le n°53 car je ne solliciterai pas de nouveau mandat de Président. Que dire de ces 12 ans de Présidence. Tout d'abord, il y a un « Esprit Crêtes Préardennaises » avec un respect du travail de chacun.

La Présidence des Crêtes c'est un travail d'équipe avec les Vice-Présidents, les membres du Bureau, les différents délégués et tous les agents de notre Communauté de Communes pour servir nos habitants. Notre vaste territoire rural a besoin que les élus et les techniciens aillent à leur rencontre et c'est ce qu'il faut préserver par le biais des réunions de secteur par exemple. Il ne faut pas hésiter à enfiler les chaussures de marche ou les bottes pour aller sur le terrain. Quelles actions ces 12 dernières années ?

Dans le domaine économique, toutes nos zones d'activités sont remplies ; des extensions sont prévues. Nos locaux d'entreprises sont loués à 80%.

Les services à la population ont profité de la fibre optique où il a fallu bien souvent se battre pour l'alimentation de certaines maisons. Autres réalisations dans ce domaine : nos 4 béguinages avec des listes d'attente (2 autres sont programmées).

L'habitat n'a pas été oublié, où de nombreux dossiers d'aide ont été montés par la Communauté de Communes.

Le tourisme avec la rénovation du relais de poste de Launois sur Vence ; les divers travaux à Vendresse, le balisage de 800 kilomètres de sentiers de promenade ; sans oublier notre participation à la Voie Verte Sud Ardennes.

L'agriculture, fleuron de notre territoire, a pu être aidé dans différents domaines au même titre que les entreprises et le tourisme. Nous avons aussi continué nos actions vers la jeunesse avec l'Office d'Animations des Crêtes Préardennaises (OACP). L'environnement, vaste sujet, avec les ordures ménagères et les taxes qui augmentent en permanence.

L'assainissement qui engendre de gros travaux pour les uns et un suivi réglementaire pour les autres. Certains peuvent penser que l'on ne va pas assez vite ou qu'on leur impose des contraintes ; mais sachez qu'il faut faire avec les lois quelques fois inadaptées à notre monde rural et avec nos finances qui sont saines à la fin de ces mandats.

Merci à tous les élus qui se sont impliqués dans la bonne marche de notre collectivité.

Merci à tous les agents pour le travail réalisé ; vous faites partie d'une équipe avec laquelle j'ai apprécié travailler.

Gardez tous « l'Esprit Crêtes Préardennaises ».

## PLUSIEURS ABRIS VELOS INSTALLÉS SUR LES CRÊTES

Dans le cadre de sa politique sur les mobilités actives, et en lien avec le schéma directeur cyclable validé en juin 2024, la collectivité a décidé d'installer des abris vélos à proximité des gymnases. Un abri a donc été installé sur le parking du gymnase de Poix-Terron, ainsi que sur le parking du gymnase de Signy-L'Abbaye.



## INAUGURATION DU BÉGUINAGE DE SAULCES-MONCLIN



En présence des financeurs, la Communauté de Communes a inauguré le **vendredi 12 septembre 2025 la résidence seniors « Les Charmes », le nouveau béguinage de Saulces-Monclin.** Située au cœur du village, à proximité de tous les commerces et du pôle médical, cette résidence est composée de 6 logements. À peine inaugurée, la résidence est déjà complète.

## DES PANNEAUX POUR LA VENTE DIRECTE POUSSENT PARTOUT SUR LES CRÊTES

Depuis plusieurs mois, en tant qu'habitant des Crêtes, vous avez peut-être constaté que des panneaux « vente directe » poussent un peu partout sur le territoire. C'est le résultat de la politique menée par la collectivité en faveur des agricultrices et agriculteurs. En effet, ces panneaux ont été conçus et réalisés par les Crêtes Préardennaises, afin d'être **posés devant les fermes qui vendent leurs produits en direct au consommateur.** Maintenant, vous saurez où acheter viande, laitages, légumes, fruits, boissons, miel, épices... et tous vos produits locaux.



## LE CIRCUIT DE L'EMPLOI #2 DANS LES CRÊTES

Le journal l'Ardennais et les Crêtes Préardennaises ont organisé le **second Job Dating des Crêtes le vendredi 5 décembre à la salle de la Vence de Poix-Terron.** Un évènement pour dynamiser le marché de l'emploi local en permettant aux personnes en recherche d'emploi de rencontrer les employeurs/recruteurs du territoire.

## L'ÉPICERIE PARTICIPATIVE DES CRÊTES A OUVERT SES PORTES

Après l'installation et l'aménagement des préfabriqués pendant l'automne, l'EPI des Crêtes Préardennaises a ouvert ses portes au public le 6 décembre. En devenant adhérent, vous aurez accès à des produits de qualité et locaux.

Épicerie Participative de Saint Loup Terrier - Place de la mairie.  
Infos : [epidescrettes@mailo.com](mailto:epidescrettes@mailo.com)



s'inscrire



## BALADES À LA CAMÉRA THERMIQUE 2026

9 dates sont programmées en ce début d'année 2026 à partir de 18h30 :

- |                                   |  |                                   |
|-----------------------------------|--|-----------------------------------|
| ➤ CLAVY-WARBY<br>le 6 janvier     | ➤ CHESNOIS-AUBONCOURT<br>le 22 janvier | ➤ MARANWEZ<br>le 3 février        |
| ➤ NEUFMAISON<br>le 8 janvier      | ➤ WIGNICOURT<br>le 26 janvier          | ➤ COULOMME ET M.<br>le 5 février  |
| ➤ VAUX-MONTREUIL<br>le 20 janvier | ➤ ST-JEAN-AUX-BOIS<br>le 2 février     | ➤ CHUFFILLY-ROCHE<br>le 9 février |

GRATUIT  
Scanner pour  
inscription



# VILLAGES EN DÉSUÉTUDE : COMMENT LES TRANSFORMER GRÂCE À DES ÉTUDIANTS

C'est un fléau à Wasigny, comme dans d'autres villages : l'état de nombreux bâtiments à l'abandon s'aggrave d'année en année. Comment aborder ce problème ? C'est la question que se posent actuellement des architectes fraîchement diplômés, dans une étude lancée par la collectivité.

« J'aimerais faire des travaux pour améliorer ces bâtiments et revitaliser le village, mais il y a trop à faire, on ne sait pas par quel bout commencer. C'est un plaisir d'accueillir des jeunes qui ont de l'énergie et une vision, c'était la meilleure chose qui puisse nous arriver ».

Pascal Bonaque, Maire de Wasigny depuis 2024, ne cache



Pour l'étude spécifique à Wasigny, cinq étudiants de l'ENSA sont sur le terrain. La population a très bien accueilli leur présence.

pas son désarroi face à la situation de son village : d'année en année, les bâtiments délabrés, surnommés « verrues », ou « points noirs », poussent un peu partout, et entachent l'image du territoire. Alors évidemment, lorsqu'il a appris que le sujet allait être pris à bras le corps par une équipe d'architectes fraîchement diplômés, il ne pouvait que se réjouir. « C'est un énorme défi qu'il faut relever, confirme Daniel Thomas, Vice-Président à l'urbanisme. Nous avons besoin de ce point de vue extérieur pour dépasser nos visions ».

## Contact

Adeline DOYEN  
adeline.doyen@lescrettes.fr  
03 24 36 05 64

## CHANGER DE REGARD

C'est cette vision neuve, et l'aspect créatif de ces jeunes architectes, que cette étude va permettre d'aller chercher à Wasigny, et sur d'autres secteurs. En effet, le financement des services de l'Etat a permis de déployer plusieurs groupes d'architectes diplômés, en année de spécialisation architecture/urbanisme à l'ENSA Paris Est (Ecole Nationale Supérieure d'Architecture), sur la zone du Porcien, et sur les Communautés de Communes Ardennes Thiérache et de l'Argonne Ardennaise. Après plusieurs heures de visites sur le territoire, les jeunes architectes commencent déjà à montrer que leur vision sera intéressante. « Potentiel », « identité », « très belles maisons », « halle sublime », « façades pittoresques », « lieux magnifiques »... les qualificatifs dont ils témoignent ne sont pas ceux que l'on entend habituellement pour définir Wasigny. « C'est l'intérêt de



En tant qu'artisan et formateur en éco-rénovation de longue date, Christian Faucheux est une personne ressource pour cette étude.

l'exercice, rajoute le Vice-Président. Qu'ils laissent libre cours à leurs idées, pour ensuite permettre aux élus d'ouvrir leurs champs ». Les travaux de cette étude seront rendus en début d'année. L'objectif concret : en sortir une boîte à outils pour les élus, afin de prendre des décisions pour contrer ce fléau.

FONDATION

DU PATRIMOINE



Scanner le  
QR code  
pour une  
donation



www.fondation-patrimoine.org

## UNE CAMPAGNE DE DONS POUR SOUTENIR LA BASILIQUE DE NEUVIZY

Soutenez la restauration de la basilique Notre-Dame de Bon Secours, un édifice religieux emblématique situé à Neuvizy. Cette basilique du XIX<sup>e</sup> siècle, de style néo-gothique, est un lieu de culte actif, accueillant des messes dominicales, des pèlerinages et des concerts. Les travaux prévus incluent la restauration de la toiture, la consolidation des structures et la mise aux normes de sécurité. Porté par la mairie de Neuvizy et des artisans spécialisés, ce projet vise à préserver ce patrimoine pour les générations futures. Grâce à vos dons, nous pourrions assurer la pérennité de ce monument cher à la communauté locale.

# RÉPARER SES OBJETS SUR LES CRÊTES, C'EST DÉSORMAIS POSSIBLE

Après plusieurs réussites en juin, juillet et août 2025, l'opération Repair Café des Crêtes se poursuit. Grâce au partenariat avec les associations Pix'In - La locomotive et Sel Arden, vous avez désormais un rendez-vous mensuel pour réparer vos objets.

**E**n 2025 sont sortis les résultats d'une enquête menée par l'ADEME (agence de la transition écologique) : près de 7 Français sur 10 (69 %) ont réparé ou fait réparer au moins un objet au cours des deux dernières années. Que cela soit pour une question financière, ou pour un engagement écologique, le résultat est là : au même titre que sur le réemploi, les mentalités évoluent en faveur de la réparation, et vers une consommation plus responsable.

Fort de ce constat, la Communauté de Communes des Crêtes Préardennaises s'est emparée du sujet. Dans le cadre de sa nouvelle politique d'économie circulaire, la collectivité a mis en place un partenariat avec deux associations afin de lancer un Repair Café. Vous avez des questions sur ce nouveau service ? Voici les réponses.



Repair Café à la fête de la biodiversité de Poix-Terron en septembre dernier.

**C'est quoi un Repair Café ?** Le Repair Café est un rendez-vous qui permet aux habitants de réparer leurs objets et équipements cassés. A l'aide de réparateurs bénévoles, ou en autonomie, les participants peuvent trouver les pièces et les outils adaptés à leur réparation. Vêtements, appareils électriques, électroniques, jouets... si la solution de réparation n'est pas trouvée immédiatement, vous pourrez bénéficier de conseils, et peut-être poursuivre la réparation lors du prochain rendez-vous.

**Quand est organisé le Repair Café des Crêtes ?** Chaque premier samedi du mois, de 9 h 30 à 12 h 30. Les dates sont annoncées sur les pages Facebook des Crêtes Préardennaises ainsi que des associations

Pix'In - La Locomotive et Sel Arden.

**Où est organisé le Repair Café ?** C'est l'association Pix'In - La Locomotive qui a accepté d'accueillir les Repair Cafés dans ses locaux à Poix-Terron. Ce rendez-vous est animé en partenariat avec l'association Sel Arden, qui organise déjà des ateliers équivalents à Villers-Semeuse. L'association a accepté d'aider le territoire des Crêtes à lancer ses propres rendez-vous, le temps de trouver des réparateurs bénévoles locaux.

**Il faut être habitant de Poix-Terron pour y avoir accès ?** Non, tous les habitants des Crêtes, et même au delà, sont les bienvenus.

**Est-ce payant ?** Non, l'accès au Repair Café est totalement gratuit. Mais ce n'est pas un lieu où on dépose son objet cassé pour qu'il

soit réparé. Le but est aussi d'apprendre, en participant (au niveau de ses capacités) à la réparation de son objet.

**Je suis vraiment nul en bricolage, je suis quand même le bienvenu ?** Évidemment. Personne ne vous en tiendra rigueur si vous n'avez pas de compétence en réparation. Les réparateurs bénévoles sont là pour vous accompagner. Mais s'intéresser au processus de réparation vous permettra justement de développer vos compétences.

Qui sait, peut-être que vous serez le prochain réparateur bénévole.

## Contact

Clément RAVEAUX  
clement.raveaux@lescrettes.fr  
07 88 23 55 13

## ET SI PLUTÔT QUE JETER, ON POUVAIT DONNER ? ET SI PLUTÔT QUE DU NEUF, ON UTILISAIT DU RÉEMPLOI ?

C'est dans cette logique que la Communauté de Communes des Crêtes Préardennaises a accueilli dans ses locaux, à Poix-Terron, le groupement d'économie solidaire COOPELIS (Bell'Occas). Les deux sites sont ouverts au public, l'un pour y déposer des objets, l'autre pour se procurer des matériaux en réemploi.

**BO Ressourcerie/Bell'Occas** récupère toutes sortes d'objets, de matériel et d'équipement. Plutôt que d'aller en déchetterie, déposez-leur vos affaires. Vous pouvez y déposer tout ce qui peut être réemployable pour une seconde vie. **ZA Verte à Poix-Terron de 9h à 12h et 13h à 17h. Ouvert du mardi au vendredi. Lundi : semaines paires. Samedi : semaines impaires.**

**BO Matériaux** propose des matériaux de réemploi et des équipements de cuisine / salle de bain à des coûts compétitifs, souvent dans un état neuf, ou proche de neuf. Le magasin est ouvert aux professionnels comme aux particuliers. **58 rue de Terron à Poix-Terron. Du lundi au vendredi de 9h à 17h. 06 22 59 89 48 ou 03 24 27 62 45**

# ACCOMPAGNER NOS ARTISANS DANS LE FUTUR AVEC LES FONDS EUROPÉENS

Le menuisier Sylvain Lafond a un projet ambitieux : investir dans une machine numérique ultra-performante, pour adapter son entreprise au futur. Il cherche actuellement à financer son projet, entre autres avec une subvention LEADER.

Installé depuis 2002 dans son atelier au Chesnois-Auboncourt, Sylvain Lafond n'est plus à présenter aux habitants des Crêtes. Menuisier depuis l'âge de 16 ans, il a depuis fondé sa réputation localement. Après plus de 20 ans d'activité, le menuisier est pourtant loin de se reposer sur ses lauriers. En effet, il travaille depuis



Très bien équipé dans son atelier actuel, Sylvain Lafond constate cependant que beaucoup d'opérations manuelles sont bien trop longues.

plusieurs mois sur un projet ambitieux pour une « petite » structure artisanale : investir autour de 200 000 € dans un équipement numérique ultra-performant.

« Cet investissement nécessiterait une restructuration complète de l'atelier avec agrandissement des locaux », explique-t-il. La machine en question : un centre d'usinage numérique sur 30 à 40 m<sup>2</sup>. Celui-ci peut réaliser en quelques minutes, sur la base de plans numériques, des pièces en bois de toutes tailles et complexités. Le tout avec une très faible perte de matière. Un rêve de menuisier.

## EFFICACITÉ ET FORMATION

Vu l'ampleur de la machine, la question pourrait donc se poser. Pourquoi investir dans un tel équipement pour un artisan ? « Avenir du métier », « difficulté de recrutement », « gain de temps et d'efficacité », « économie de matière », « ouverture de marchés »... les raisons sont multiples, selon Sylvain Lafond.

L'intérêt économique et la performance pour ne pas gaspiller de matières premières que peut apporter une telle machine sont évidents. Mais c'est loin d'être le seul intérêt. En effet, l'artisan met en avant l'aspect partenarial et la dimension collective d'une telle machine. Entre autres, en proposant sa machine pour former les jeunes apprentis du territoire, mais aussi en proposant de la sous-traitance à d'autres artisans. Ces aspects réunis ont permis au projet de rentrer dans les multiples critères de sélection de la subvention européenne. Présélectionné par le Comité de programmation LEADER des Crêtes Préardennaises, le projet a passé une première étape, puis une seconde,



Certaines opérations qui prennent 2 h, en passant 15 fois sur une machine, seraient réalisées en 3 minutes.

avec la validation de la subvention régionale **Artisanat de Demain**. Reste le travail avec les banques pour obtenir un prêt et pouvoir mener ce projet à son terme. Et peut-être accompagner un de nos artisans dans le futur.



Cofinancé par l'Union européenne

## Contact

Audrey VEXO  
leader@lescrettes.fr  
03 24 36 05 60

## LE PROGRAMME LEADER PEUT FINANCER LES PROJETS D'ENTREPRISES PRIVÉES

LEADER est un programme de subventions européennes qui vise à soutenir le développement des territoires ruraux. Développement économique, transition écologique, maillage territorial, partenariat... les critères de sélection pour obtenir une subvention LEADER sont précis. Mais Sylvain Lafond le prouve, un projet d'investissement d'une entreprise privée peut tout à fait répondre aux multiples critères de ce programme d'aides.

N'hésitez pas à vous renseigner sur notre site internet pour savoir si votre projet est éligible.

[www.cretespreardennaises.fr](http://www.cretespreardennaises.fr)

ou auprès de nos services

# LOUEZ VOS PROCHAINS BUREAUX PROFESSIONNELS À NOVION-PORCIEN

Lancés ce mois de novembre, les travaux du pôle artisanal de Novion-Porcien devraient se terminer pour mars 2026. Le projet va permettre de transformer et d'équiper un local en plusieurs bureaux flambants neufs, avec une salle d'attente.

**S**ans action des pouvoirs publics, un territoire comme les Crêtes Préardennaises serait en manque de locaux pour les professionnels. Vous ne le savez peut-être pas, mais la collectivité met une énergie importante, et ce depuis des années, à s'assurer que les petites et moyennes entreprises puissent s'installer sur le territoire. Le fer de lance de cette stratégie : construire, rénover ou transformer des locaux pour les adapter à différents types d'entreprises, et louer ces derniers à des tarifs avantageux. Une stratégie qui a fait ses preuves, comme à Lucquy, où les bureaux créés ces dernières années ne désemplissent pas. C'est la continuité de cette action qui est menée à Novion-

besoins sur le secteur. Proche de l'échangeur autoroutier, le bourg de Novion est pourtant dynamique, et l'emplacement du pôle artisanal intéressant. S'appuyant sur différentes demandes recensées en 2025, la collectivité a donc décidé de transformer le bâtiment en espaces de bureaux avec points d'eau, espaces



Après avoir été soigneusement démonté, le rideau métallique sera réemployé sur un autre chantier.

Porcien, depuis novembre dernier. Le pôle artisanal Rue de la Briqueterie est en travaux, afin de transformer l'ancien entrepôt en bureaux confortables, avec salle d'attente.

## POUR LES PROFESSIONS LIBÉRALES

Ces nouveaux locaux pourront notamment accueillir des professions libérales, du secteur médical, ou du secteur des services. En effet, si une partie du site est occupée par une boulangerie, et par un cabinet d'infirmières, la partie restante (173 m<sup>2</sup>) était inoccupée depuis plusieurs années. Assez peu équipé, cet entrepôt ne trouvait pas preneur et ne répondait donc apparemment pas aux



sanitaires, petite cuisine, et salle d'attente de 17m<sup>2</sup>. Pour les travaux, une attention particulière est portée sur la performance énergétique, avec une forte isolation des murs, l'installation de fenêtres à haute performance thermique et l'éclairage LED. Le projet a aussi été pensé au travers du prisme de l'économie circulaire. Le rideau métallique, la porte sectionnelle et l'escalier en métal ont été démontés, afin d'alimenter le circuit du réemploi. Si les travaux se déroulent comme prévu, les bureaux seront disponibles au printemps 2026. Une nouvelle étape pour mailler l'ensemble du territoire en locaux professionnels.

Vous êtes potentiellement intéressés ? N'hésitez pas à contacter nos services pour en savoir plus.

### Contact

Michaël OUALI  
[economie@lescrettes.fr](mailto:economie@lescrettes.fr)  
 06 81 76 26 23

## NOUVELLES PARCELLES : DES OPPORTUNITÉS À BOULZICOURT EN 2026

**Vous êtes une petite ou moyenne entreprise et vous cherchez un terrain pour emménager ?** Le projet de la zone d'activités de Boulzicourt pourrait vous intéresser. La ZA, située au pied de la sortie n°11 de l'autoroute A34, rentre elle aussi dans la stratégie de transformation des équipements économiques des Crêtes Préardennaises. Pour adapter la parcelle restante aux besoins de petites entreprises, elle va être redécoupée en deux parcelles plus accessibles. En parallèle, de nouvelles parcelles vont être viabilisées dans la continuité de la zone actuelle. Alors que le projet est à l'étude et va être lancé en 2026, c'est le bon moment pour vous faire connaître si vous avez un besoin.



## UNE MAISON D'ASSISTANTE MATERNELLE OUVRE À POIX-TERRON EN 2026

En projet depuis 2 ans, les travaux de la Maison d'Assistante Maternelle (MAM) de Poix-Terron vont démarrer début 2026. La rénovation de l'ancien logement devrait prendre 8 mois, pour accueillir 12 bébés à partir de septembre 2026.

**E**n termes d'accueil de la petite-enfance sur le territoire, il ne manquait plus que cette structure : une Maison d'Assistante Maternelle (MAM). Depuis plusieurs mandats, les élus de la Communauté de Communes des Crêtes Préardennaises ont en effet mis au centre de leur projet de territoire « *l'amélioration des services à la population* », et « *la création des conditions pour maintenir et attirer de nouveaux habitants* ». Améliorer l'accueil de la Petite Enfance était donc logiquement une priorité. Après les crèches à Poix-Terron, Attigny, Boulzicourt et Saulces- Monclin, puis la micro-crèche privée à Lucquy, c'est une MAM qui doit ouvrir en septembre 2026, 110 grande rue, à Poix-Terron. Un compromis intéressant entre l'accueil collectif offert en crèche, et l'accueil plus « familial » des assistantes maternelles. Un lieu pour accueillir jusqu'à 12 bébés.

### LE MEILLEUR DES DEUX MONDES

Ce projet de MAM n'aurait pas été possible sans la volonté de trois assistantes maternelles de Poix-Terron : Isabelle Camus, Émeline Dupont Gavart et Glwady's Gomes D'Oliviera. C'est bien elles qui sont au centre d'un tel projet. Travailler en dehors de son domicile, sortir de l'isolement, monter un projet pédagogique... les avantages pour les assistantes maternelles sont multiples pour se lancer. Et pour les familles aussi. La MAM concentre effectivement les atouts d'une crèche

(vie en groupe, remplacements, locaux pensés pour l'enfant...) et ceux des accueils en assistante maternelle (cadre « familial », rapport direct des parents avec une seule personne, flexibilité horaire...). Lorsqu'elles se sont positionnées sur l'appel à projet des Crêtes, la collectivité a donc logiquement décidé d'accompagner la mise en place de leur MAM, en aidant à la construction du projet pédagogique, à la création de l'association, puis en finançant les travaux pour adapter un ancien logement, avec l'aide de la CAF, de la PMI et de la Région Grand Est. Après deux ans de travail, le projet finalisé va pouvoir se concrétiser. Ce mois de janvier 2026, les travaux de rénovation thermique et de réhabilitation du logement démarrent. Si aucun imprévu ne vient retarder le chantier, rendez-vous en septembre 2026 pour son ouverture.



### LE RELAIS PETITE ENFANCE, AUSSI POUR LES PARENTS

Le Relais Petite Enfance (RPE) est un lieu d'information, de rencontre et d'échange pour les parents et pour les professionnels de la petite enfance. Notre animatrice organise des rencontres tous les lundis matin au siège des Crêtes (Poix-Terron) et le reste de la semaine sur le territoire. N'hésitez pas ! Parents et assistantes maternelles sont les bienvenus.

#### Contact

Fanny DURIEUX  
Animatrice Relais Petite Enfance  
fanny.durieux@lescrettes.fr  
03 24 35 34 32



*J'ai testé pour Vous !*

*A l'arrière du cortège, Cindy s'assure que personne ne soit oublié.*

## LES ANIMATIONS SENIORS DES CRÊTES : LA SORTIE EN VÉLO ÉLECTRIQUE

Toute l'année, la collectivité propose aux seniors du territoire des activités variées, gratuites ou à petit prix. Vous n'avez jamais osé y participer ? Pas d'inquiétude : j'ai testé pour vous la sortie en vélo électrique à Écordal.

**M**ercredi 8 octobre, 13 h. Le ciel est couvert, un poil menaçant, mais le soleil pointe le bout de son nez. C'est décidé : la sortie vélo électrique est bien maintenue. Les vélos bringuebalants à l'arrière du minibus des Crêtes, ma collègue Cindy au volant, nous prenons la direction d'Écordal. On emmène Françoise, habitante de Dommery. L'occasion d'échanger avec elle. On parle de sa famille, de ses filles, de son confort à la campagne, des anciennes voitures qui sont plus faciles à bricoler... Et très vite, je comprends quelque chose : ces sorties sont aussi un moment de convivialité. « *Il faut qu'on entretienne notre forme, moins on se bouge, et plus c'est dur* », lance tout de même Françoise.

### DÉTOURS ET ANECDOTES LOCALES

À Écordal, les participantes arrivent petit à petit. Nathalie, Brigitte, Martine, Véronique, Laurence, Dominique, Maryline... Comme souvent, les femmes sont très majoritairement représentées. Aujourd'hui, deux hommes nous rejoignent. Ça fera trois avec moi. L'humeur est joyeuse et l'ambiance à la rigolade. On règle les selles, on prend en main notre vélo, on s'équipe en casque et gilet jaune, et c'est parti. La file indienne qui se forme s'étire à la première montée. Tout au long de la balade, on se rappelle pourquoi notre territoire s'appelle les Crêtes, et on remercie au passage l'assistance électrique. Au détour de Saint-Loup-Terrier puis de Tourteron, les locaux de l'étape nous font découvrir les anecdotes locales. La stèle au loin dans ce champ ? Un officier et son bataillon qui se sont sacrifiés en 14-18. Ce gros monticule à l'arrière d'une ferme ? Un instituteur qui venait chaque jour avec sa bêche et sa brouette. « *Je ne sais jamais à quelle heure on va rentrer, il y a toujours une aventure* » s'amuse Cindy. Vers 16 h, tout le monde est de retour, le sourire aux lèvres, les joues rosies par l'effort et par l'air frais.

« *On a vraiment de la chance d'avoir ça sur le territoire, se réjouit une participante, ce n'est pas le cas partout* ».

Tous acquiescent. Tout est dit.

### Contact

Cindy LORIN  
Animatrice Senior  
seniors@lescrettes.fr  
06 77 32 92 68

Entre habitués et nouveaux, les animations seniors sont plébiscitées par les participants.



### FRANCE SERVICES PARTOUT SUR LE TERRITOIRE DES CRÊTES

Depuis quelques mois, les itinérances de France Services ont évolué sur les Crêtes Préardennaises. En effet, où que vous habitez sur le territoire, vos questions administratives et autre démarche peuvent trouver une réponse. Sur rendez-vous uniquement.

Horaires et infos : <https://www.cretespreardennaises.fr/france-services-sur-le-territoire.html>



Scanner le Qr code pour horaires/infos

# SOUTENIR LES EMPLOIS SALARIÉS POUR LA PÉRENNITÉ DES FERMES DES CRÊTES

Depuis 2021, les subventions pour les exploitations agricoles ne cessent d'augmenter. La preuve de leur nécessité. Travaux, études, acquisition de matériel... les aides sont multiples. Elles peuvent même accompagner l'embauche d'un salarié en CDI.

**D**epuis 50 ans, le monde agricole a connu nombre de révolutions, ce qui a changé son visage à long terme. Pour des raisons multiples et complexes, les petites fermes familiales et leurs 30 vaches laitières ont en grande majorité laissé la place à des regroupements d'exploitations, où le nombre de têtes dépasse largement la centaine, et où la production dépasse le million de litres de lait. Vente en direct, méthanisation... en plus de la quantité de travail, les missions se sont elles aussi développées dans les fermes, démultipliant par la même occasion les heures travaillées, déjà à rallonge, des exploitants agricoles. Les exemples sont nombreux. « *Ce n'était plus tenable à deux,* témoigne Antoine Ledouble, exploitant du GAEC Mavi à Auboncourt-Vauzelles. *Nous avons besoin de recruter un salarié à plein temps.* » Et ce n'est pas Philippe Richet, exploitant du GAEC du Petit Ru, à Draize, qui le contredit. « *Entre le labo de production et l'augmentation des litrages, ça devenait impossible à gérer* », se remémore-t-il.



Dans les prairies du GAEC Mavi (De g. à d.) : Cyprien Lemoine, 18 ans, apprenti ; Louis Duchesnois, 22 ans, salarié ; Antoine Ledouble, exploitant.

## ACCOMPAGNER LES ÉVOLUTIONS

Ces deux exploitations ont en effet bénéficié des subventions des Crêtes Préardennaises pour accompagner le recrutement d'un salarié en CDI. Il faut dire que dans les deux cas, l'exploitation s'est totalement

transformée sur les dix dernières années. Depuis que Antoine Ledouble a rejoint son frère Vincent en 2019 pour former le GAEC Mavi, la ferme a atteint les 1,2 million de litres de lait (contre 600 000 L en 2019). Deux bâtiments y ont été construits, un méthaniseur est sorti de terre et 2 robots de traite ont été installés...



Dans le labo de production du lait pasteurisé du GAEC du Petit Ru (De g. à d.) : Denis Cotte, exploitant ; Hervé Lenice, salarié depuis 2005 ; Philippe Richet, exploitant.

« *Quand nous avons lancé la méthanisation en 2022, on se doutait qu'à un moment, on allait avoir besoin d'un salarié à plein temps* », explique Antoine. Associés depuis 2003, Denis Cotte et Philippe Richet ont vécu une situation similaire. L'augmentation du nombre de bêtes et l'arrivée des robots de traite leur ont permis de passer de 850 000 L de lait en 2019 à 1,5 M en 2025. Rajoutez à cela la transformation de 200 000 L en lait pasteurisé, vendu en direct pour la fabrication du boudin blanc de Rehel, et pour des artisans bouchers et boulangers... là encore l'équipe a dû être renforcée d'un mi-temps, en plus d'un salarié déjà à plein temps. Et dans les deux cas, l'aide de 5 000 € des Crêtes Préardennaises était la bienvenue. « *C'était difficile d'estimer le coût réel d'un salarié, selon les heures qu'il allait faire,* raconte Antoine. *La subvention permettait de se dire qu'il y avait déjà 10 % de l'année qui était payée, ça nous a rassuré dans notre business plan.* » Et Philippe de conclure : « *La subvention permet de faire les choses avec plus de sérénité, et prendre un salarié, ça réduit vraiment la pénibilité dans notre travail* ».

## DE LA PLANTATION DE HAIES À L'INSTALLATION DE JEUNES AGRICULTEURS

Afin de maintenir une agriculture performante, diversifiée et durable, la collectivité a mis en place une série d'aides. Celles-ci sont destinées à soutenir les éleveurs, arboriculteurs, maraîchers et horticulteurs dans l'exercice de leur métier.

Des aides pour : la diversification à la commercialisation en circuits courts et à la vente directe, la maîtrise de l'énergie et la production d'énergies renouvelables, la plantation de haies, le bien-être animal, l'installation de jeunes agriculteurs, la maîtrise de la consommation des ressources et l'agriculture biologique.

### Contact

Isabelle HENRY  
isabelle.henry@lescrettes.fr  
03 24 36 05 67

# SOLAIRE EN TOITURE : SE FAIRE ACCOMPAGNER SANS ARNAQUES

De nombreux particuliers s'interrogent sur l'intérêt d'installer des panneaux solaires sur leur toiture. Après la mise à disposition de sa Carte solaire, l'intercommunalité propose aux habitants un accompagnement de confiance.

**P**our installer des panneaux solaires sur ma toiture, à qui puis-je vraiment faire confiance ? C'est une question que tous ceux qui ont commencé à réfléchir à un projet se sont posée. Il faut dire que depuis le « boom » de l'énergie solaire, on ne dénombre plus la quantité d'arnaques. En développant sa stratégie sur le solaire pour les particuliers, l'interco a gardé cet élément en tête. Après le lancement de la Carte Solaire des Crêtes, la collectivité a signé une convention avec SOLARCOOP, une société coopérative qui accompagne gratuitement les habitants du territoire pour mener à bien leur projet de panneaux solaires en toiture. Le tout garanti sans arnaques. On vous explique.



## C'est quoi SOLARCOOP ?

C'est une société coopérative d'intérêt collectif (SCIC), et dont les associés ne sont pas rémunérés. La société accompagne les particuliers dans la mise en place de leurs projets de panneaux solaires. Cette société ne vend pas et n'installe pas de panneaux solaires. Elle vous accompagne simplement pour l'étude technique, et vous propose une entreprise de confiance pour réaliser les travaux.

## L'accompagnement est-il payant ?

Non, c'est entièrement gratuit, et sans aucun engagement. Il vous est seulement demandé

d'effectuer un geste de solidarité en versant 20 € à une association de votre choix, de préférence luttant contre la précarité énergétique. Une fois l'étude réalisée, vous avez le droit de refuser de réaliser votre projet avec l'entreprise proposée par SOLARCOOP.

**C'est quoi La Carte Solaire ?** Début 2024, la Communauté de Communes a lancé La Carte solaire, un site internet ([cretes-preardennaises.cadastre-solaire.fr](http://cretes-preardennaises.cadastre-solaire.fr)) entièrement gratuit, sans inscription. Ce site, indépendant de tout intérêt commercial, permet à tout habitant/entreprise du territoire de connaître le potentiel solaire réel de ses toitures. Il vous permet ensuite de réaliser des simulations financières (Mise à jour des données tous les trimestres) pour différents projets.

**Est-ce que les Crêtes peuvent me conseiller une entreprise ?** En tant que collectivité publique, la Communauté de Communes n'a pas le droit de conseiller une entreprise. En effet, cela irait à l'encontre du droit à la libre concurrence des entreprises. C'est pourtant une demande récurrente des particuliers. C'est pour cette raison que les Crêtes ont signé une convention avec la société coopérative SOLARCOOP, un opérateur de confiance, qui peut guider les particuliers.

## Comment SOLARCOOP sélectionne les entreprises qu'elle propose ?

C'est la force de SOLARCOOP. La société ne travaille qu'avec des installateurs qu'elle a elle-même agréés sur la base de quatre critères : le prix « honnête » de l'installation, la qualité du matériel utilisé, la formation et la qualification de l'installateur, ainsi que le sérieux des assurances décennales de l'installateur. Une enquête auprès d'anciens clients est effectuée afin de finaliser cet agrément.

## Suis-je obligé de passer par Solarcoop si je veux faire un projet sur les Crêtes ?

Absolument pas. C'est une solution que vous apporte votre collectivité, mais chaque habitant est libre de choisir une autre méthode.



Se faire accompagner

## Contact

SOLARCOOP  
contact@solarcoop.fr  
04 87 64 83 88

## SE TOURNER VERS L'AUTO-CONSOMMATION PLUTÔT QUE LA VENTE TOTALE

Suite à des décisions politiques nationales, la production photovoltaïque en toiture avec vente totale est devenue moins intéressante pour les particuliers. Ce que vous constaterez peut-être en effectuant des simulations sur la Carte solaire. Cependant, la production photovoltaïque en auto-consommation, avec vente de surplus, reste très intéressante. Avec des temps de retour sur investissement autour des 10 à 15 ans, selon votre consommation électrique. Pour des panneaux dont la durée de vie actuelle est autour des 30 ans, l'intérêt est réel. Pensez-y !



Avant de lancer leur expérimentation, les Crêtes et le SICOMAR ont visité la déchetterie de Vouziers, pour analyser le système de réemploi déjà mis en place.

## DÉCHETTERIES : UN PROJET POUR MOINS JETER, ET PLUS RÉEMPLOYER

Ce mois de décembre, la collectivité doit recevoir les résultats d'une étude sur les gisements d'objets réemployables des déchetteries du SICOMAR. Une étude qui va permettre d'étudier une solution de réemploi sur les déchetteries.

**Q**ui n'a jamais constaté la présence d'objets probablement encore utilisables dans telle ou telle benne de la déchetterie ?

Outils réparables, meuble en bon état, vaisselle, jouets à peine cassés, palettes... les exemples sont encore pléthores. Depuis 20 ans, les collectivités et les déchetteries ont fait d'énormes progrès pour que de plus en plus d'objets soient envoyés dans des réseaux spécifiques de recyclage, et plus simplement enfouis. Mais le constat reste là : pourquoi envoyer un objet au recyclage, opération consommatrice d'énergie et souvent imparfaite, alors que l'on pourrait simplement le réemployer ? Pour répondre à cette question, le SICOMAR (en charge de la collecte des ordures ménagères et des déchetteries pour les Crêtes Préardennaises et le Pays rethélois) a lancé une étude pour identifier et quantifier ces objets qui pourraient être réemployés en direct. Ce qu'on appelle les « gisements réemployables ».

d'augmentation des tonnes récoltées en déchetterie (de 15 431 T en 2023 à 16 870 T en 2024, soit une augmentation de 9 %). Financée par l'Ademe (Agence de la transition écologique), cette étude doit rendre ses résultats ce mois de décembre. Ces derniers doivent donc permettre d'évaluer le potentiel des gisements réemployables, mais aussi de proposer des solutions concrètes pour faire sortir ces gisements des déchetteries, et les « dévier » vers un acteur du réemploi. Effectivement, les résultats seuls de l'étude de gisements ne suffiront pas à réussir ce projet. La question suivante est alors claire : est-ce qu'un ou plusieurs acteurs locaux souhaitent/peuvent récupérer ces matières afin de les intégrer dans leur réseau ? À ce titre, au cours de l'étude, des entretiens ont été effectués avec 10 acteurs ardennais du réemploi. Tous les éléments devraient désormais être entre nos mains pour lancer une expérimentation en déchetterie en 2026.

### UNE ÉTUDE, POUR UNE SOLUTION CONCRÈTE

Une étude qui tombe à point nommé, dans un contexte

Retrouvez  
le calendrier  
de collecte 2026



### CARTONS : EN DÉCHETTERIE OU DANS LE BAC DE TRI ?

GROS CARTONS  
en déchetterie

**A APLATIR AVANT DÉPÔT**



PETITS CARTONS  
dans le bac de tri

**A APLATIR AVANT DÉPÔT**



Enveloppes cartonnées, briques de lait, boîtes à chaussures, boîtes à pizza, etc...

D'ici 3 ans, ce sont 390 foyers qui vont être raccordés à la station de phyto-épuration, qui se trouvera chemin du Rouge Biout.



## À BOULZICOURT, LES EAUX USÉES DANS LA VENCE : C'EST TERMINÉ

7,3 M d'euros : c'est la somme qui va être investie pour les trois années de travaux à venir sur la commune de Boulzicourt. En plus de la création complète d'un réseau d'assainissement collectif des eaux usées, le réseau d'eau potable va être rénové.

« Le but c'est d'améliorer l'environnement, pas d'embêter les gens ni de les faire payer plus ».

Le Vice-Président à l'assainissement, Christian Belloy, le sait : au-delà des sujets de santé et de sécurité, le traitement des eaux usées est avant tout un sujet de responsabilités collectives, pour protéger nos cours d'eau et leur biodiversité. Il faut dire qu'encore en 2025, de nombreuses habitations ne respectent pas la loi. « Absence de fosses septiques », « Boues qui débordent par absence de vidange », « Eaux usées qui partent dans la Vence »... les exemples rencontrés au quotidien par les équipes du service assainissement sont pléthores. À Boulzicourt, la solution était donc claire : pour protéger la Vence, et apporter une solution aux habitants, il fallait créer un réseau d'assainissement collectif des eaux usées.

### EAUX USÉES ET EAU POTABLE

« Pour les toilettes, il y a souvent des fosses septiques, tempère-t-il, mais une majorité de gens rejettent leurs eaux usées de machine à laver ou de cuisine dans les cours d'eau, c'est un gros problème ». Et il suffit en effet de se promener le long de nombreux cours d'eau, dont la Vence, pour constater la présence d'effluents troubles et huileux. Un problème moindre qu'il y a 20 ans : avec les travaux de Boulzicourt, ce sera la 10<sup>e</sup> commune des Crêtes à bénéficier de l'assainissement collectif. Une installation qui comprend le réseau pour la collecte des eaux usées ainsi qu'une station de phytoépuration (technique naturelle), avec le raccordement de 390 foyers. Des travaux à 7,3 millions d'euros, rendus possible grâce aux subventions de l'Agence de l'eau Rhin Meuse

(60 %) et aux redevances payées par les usagers (40 %). À cette occasion, une grande partie des réseaux d'eau potable de la commune, particulièrement touchés par les fuites, vont être remplacés. De quoi faire d'une pierre, deux coups. Cet investissement entraîne des travaux importants, et des problèmes de circulation, qui vont durer environ 3 ans. Les problèmes de pollution de la Vence seront-ils pour autant tous réglés ? Non. Mais, pas à pas, ces efforts collectifs par l'investissement public payent : ce travail permet d'atteindre aujourd'hui plus de 60 % de conformité sur l'assainissement individuel, contre 5 % dans les années 2000. En plus du confort pour tous les usagers, on imagine aisément que les poissons se satisferont de ne plus faire de bulles de savon.

### POURQUOI UNE CAMPAGNE DE SENSIBILISATION ?

**STOP AUX  
LINGETTES  
DANS LES TOILETTES**



Parce que les lingettes (et autres déchets) sont devenues un fléau, qui entraînent des pannes régulières et très coûteuses pour la collectivité et les habitants (Même dans le cas de l'assainissement individuel !). Le coût de cette campagne nécessaire de sensibilisation ne représente qu'une faible fraction de ces coûts collatéraux d'entretien.

**SOYONS TOUS RESPONSABLES ET VIGILANTS !**

# LES BONS PLANTS D'HUBERT LE JARDINIER



## PRÉSERVER NOS ARBRES POUR PROTÉGER LES BERGES DE NOS RIVIÈRES



Partout au bord des cours d'eau et rivières qui traversent le territoire, des alliés invisibles et silencieux doivent être protégés. Les saules, entre autres, surveillent et maintiennent les lits de nos rivières. Parfois depuis de nombreuses décennies.

**À** Givry, au bord de l'Aisne, il y a une très vieille « sault ». Gamins, on y entrait pour se cacher. Le tronc, creux, était notre cabane, notre forteresse. Parfois, l'Aisne traverse son cœur. La vieille sault est toujours en vie, ancrée au bord de l'eau, enguirlandée de boules de gui : les insectes saprophages recyclent le bois mort en humus ; la bergeronnette, le rouge-gorge, le troglodyte mignon, la fauvette à tête noire... nichent dans ses cavités ; les petits mammifères s'y abritent. Cet arbre est une merveille vivante au bord de l'Aisne.

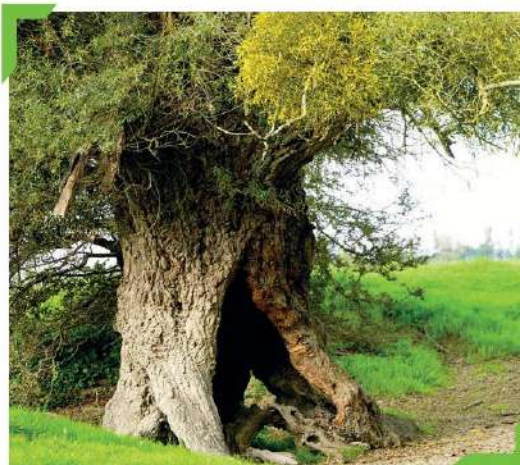
### LE SAULE BLANC, ARBRE IMMuable

Le saule blanc fait partie de notre paysage depuis toujours. Le « *Salix alba* », ou saule argenté, osier blanc, sandre, aubier, ou encore sault, est l'arbre que l'on croise le plus souvent à l'état sauvage au bord de l'Aisne. Cette rivière indocile file vers l'Oise sans jamais se laisser dompter. Elle bouge, creuse, s'invente sans cesse un nouveau lit. Parfois, elle mord d'un côté, puis redonne de l'autre. Ce qui n'est pas toujours du goût des propriétaires ! Le long de ses berges, les saules dessinent ses courbes, accompagnent ses caprices, tracent la frontière mouvante entre la terre et l'eau. Sur les alluvions fraîchement déposées, il y a souvent de jeunes pousses du

saule blanc. C'est un pionnier, un obstiné. Il s'installe là où tout semble encore instable. Il s'enracine profondément, retient la terre, calme le courant. Et maintient les berges. Peut-être qu'à la prochaine crue, il sera déraciné, emporté au fil de l'eau, mais il reviendra toujours, un peu plus loin, et plus fort.

### UNE BERGE DE NOUVEAU PROTÉGÉE

Quand l'Aisne déborde, des champs entiers disparaissent sous l'eau, mais les saules restent là, droits, calmes, avec les pieds dans l'eau pendant des semaines. À l'automne, leurs branches se couvrent d'une fine pellicule cireuse, une protection hydrophobe, comme s'ils enfilaient des bottes de caoutchouc. Et pourtant, ils respirent ! Leurs écorces sont percées de lenticelles, de minuscules pores qui laissent passer l'air. Dans les pâtures de Givry sur Aisne du côté de l'écluse (qui n'existe plus), les vaches broutaient les jeunes pousses de saule, les empêchant de s'implanter. Mais, à force, les bêtes rongeaient les berges. L'eau gagnait du terrain, et la pâture se perdait un peu plus chaque année. Depuis, une clôture a été posée au bord de la rivière, et les saules repoussent, alignés naturellement en une saulée vigoureuse. Et l'Aisne, depuis, reste tranquille. Ou presque. La pâture aussi.





## FINANCEZ VOS TRAVAUX POUR PROTÉGER VOTRE MAISON DES INNONDATIONS

Depuis des années, les crues spectaculaires se multiplient, et ce phénomène va s'amplifier avec le changement climatique. Pour protéger votre maison face à de tels événements, l'Entente Oise-Aisne finance à 80 % les travaux de protection.

**U**n mois de pluie en 40 minutes en plein mois d'août. C'est le sort qu'a subi Jandun en 2024, avec une vingtaine de maisons touchées. À Attigny, c'est tous les ans que l'Aisne met en danger des habitations. Nous le savons désormais : ces événements spectaculaires vont se multiplier, avec l'influence du changement climatique. Alors que faire pour s'en prévenir ? Si votre maison est en zone inondable et sur la zone de l'Entente Oise-Aisne, vous pouvez bénéficier d'un diagnostic réalisé par un technicien envoyé par l'Entente. Celui-ci coûte 100 € et vous sera remboursé si vous réalisez tout ou partie des travaux.

### SANS CONDITIONS DE RESSOURCES

Le diagnostic proposé par l'Entente Oise-Aisne permet en effet d'identifier les zones de fragilité de l'habitation, d'obtenir des conseils sur les travaux de protection à réaliser, et de chiffrer le coût prévisionnel de ces travaux. Le problème : ces derniers représentent souvent une somme conséquente. Mais grâce à la prise en charge de 80 % du montant des travaux (sans conditions de ressources) il ne reste à votre charge que 20 %. Par exemple : pour 4 000 € de travaux, l'Entente prend 3 200 € à sa charge et il ne vous restera que 800 € à régler. Il existe plusieurs types de travaux possibles : l'installation de clapets anti-retour dans les canalisations, la pose de batardeaux pour obturer les ouvertures...

### ENTENTE OISE-AISNE : 65 COMMUNES SONT CONCERNÉES

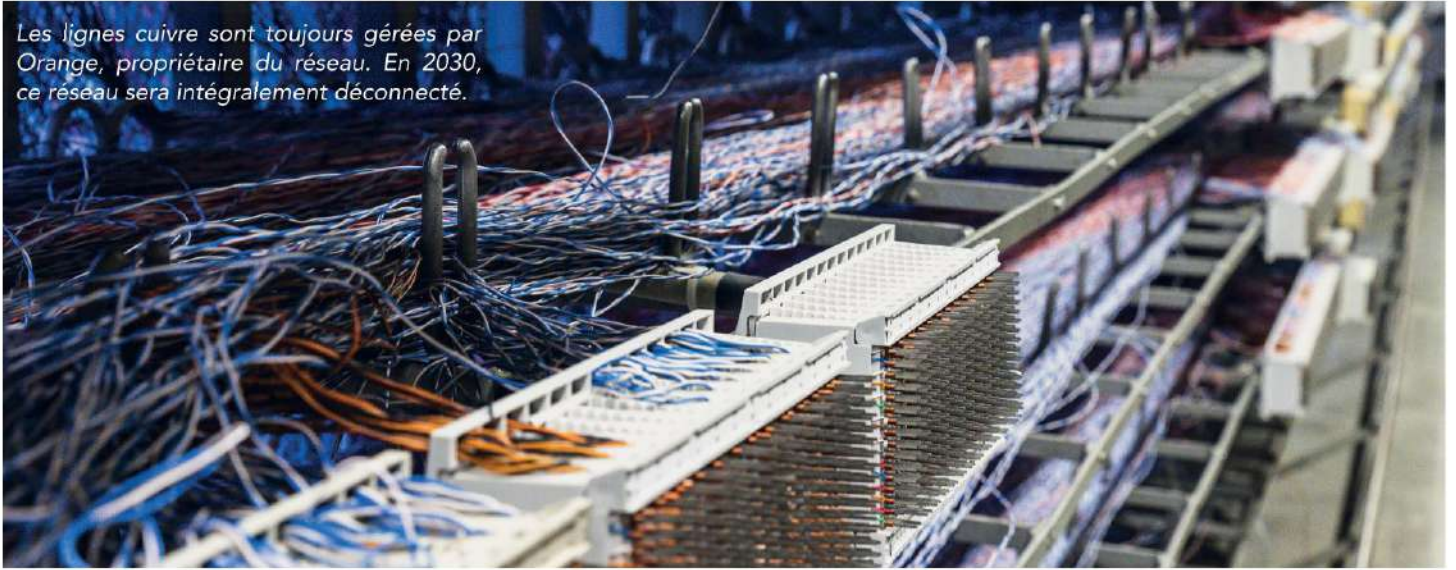
Attention, la zone de l'Entente Oise-Aisne ne s'étend pas sur toutes les Crêtes. En effet, la partie nord du territoire se situe sur la zone du bassin Rhin-Meuse, et n'est donc pas concernée par ce dispositif.

### Vous êtes concernés si vous êtes dans l'une de ces communes (et en zone inondable) :

- ALLAND'HUY-ET-SAUSSEUIL
- ATTIGNY
- AUBONCOURT-VAUZELLES
- BAÂLONS
- BOUVELLEMONT
- CHAPPES
- CHARBOGNE
- CHAUMONT-PORCIEN
- CHESNOIS-AUBONCOURT
- CHUFFILLY-ROCHE
- COULOMMES-ET-MARQUENY
- DOUMELY-BÉGNY
- DRAIZE
- ÉCORDAL
- FAISSAULT
- FAUX
- FRAILLICOURT
- GIVRON
- GIVRY
- GRANDCHAMP
- GUINCOURT
- HAGNICOURT
- JONVAL
- JUSTINE-HERBIGNY
- LA NEUVILLE-LÈS-WASIGNY
- LA ROMAGNE
- LA SABOTTERIE
- LALOBBE
- LAMETZ
- LUCQUY
- MARANWEZ
- MARQUIGNY
- MAZERNY
- MESMONT
- MONTMEILLANT
- NEUVILLE-DAY
- NEUVIZY
- NOVION-PORCIEN
- PUISEUX
- REMAUCOURT
- RENNEVILLE
- RILLY-SUR-AISNE
- ROCQUIGNY
- RUBIGNY
- SAINT-JEAN-AUX-BOIS
- SAINT-LAMBERT-ET-MONT-DE-JEUX
- SAINT-LOUP-TERRIER
- SAINTE-VAUBOURG
- SAULCES-CHAMPENOISES
- SAULCES-MONCLIN
- SEMUY
- SERY
- SIGNY-L'ABBAYE
- SORCY-BAUTHÉMONT
- SUZANNE
- TOURTERON
- VAUX-CHAMPAGNE
- VAUX-LÈS-RUBIGNY
- VAUX-MONTREUIL
- VIEL-SAINT-RÉMY
- VILLERS-LE-TOURNEUR
- VONCQ
- WAGNON
- WASIGNY
- WIGNICOURT



Les lignes cuivre sont toujours gérées par Orange, propriétaire du réseau. En 2030, ce réseau sera intégralement déconnecté.



## FIN DU CUIVRE : NE PAS ATTENDRE LE DERNIER MOMENT POUR MIGRER SA LIGNE

En 2030, les téléphones encore liés au réseau cuivre ne fonctionneront plus. En janvier 2025, 3 communes des Crêtes ont été déconnectées, 9 autres vont l'être en janvier 2026. Si vous êtes encore au cuivre, il est temps d'agir.

**P**endant plus de cinquante ans, le réseau cuivre a accompagné les Français dans leurs communications. Arrivé en fin de vie, il est amené à fermer et à être remplacé par des technologies Très Haut Débit, comme la fibre. Pour accompagner ce changement important, Jimmy Pellerin, directeur des relations avec les collectivités locales chez Orange, répond à nos questions.

**Est-ce qu'il sera possible de conserver sa ligne cuivre en 2030 ?** Non. Orange a annoncé l'arrêt total du réseau cuivre en 2030, il n'y aura plus aucun téléphone connecté au réseau cuivre d'ici là. Tous les utilisateurs doivent migrer au fur et à mesure vers des solutions très haut débit, dont la fibre.

**Dès 2026, quelles communes sont concernées sur les Crêtes ?** 3 communes des Crêtes ont déjà été déconnectées en janvier 2025 : Villers-le-Tilleul, Mazerny et Singly. Le 31 janvier 2026, il s'agira ensuite du lot 2 : Alland'huy-et-Sausseuil, Givron, La Romagne, Lucquy, Montmeillant, Rocquigny, Sorcy-Bauthémont, Saint-Jean-aux-Bois et Faux. Les habitants ont tous été informés par courrier.

**Comment est défini l'ordre des communes ?** C'est impossible de tout faire d'un coup, on le fait donc par lot. La déconnexion du lot 3 sera en janvier 2027, Saulces-Champenoise et Wignicourt seront concernés. Il y aura 35 communes des Crêtes sur le lot 4 en octobre 2028, puis le reste d'ici 2030.

**Si je suis au cuivre et que je souhaite changer, vers qui me tourner ?** Vers les

opérateurs commerciaux en priorité. Vous pouvez en contacter plusieurs pour faire jouer la concurrence. Nous donnons aussi les éléments aux maires, afin qu'ils puissent répondre si besoin.

**Que faire si je ne suis pas éligible à la fibre ?** Si vous n'êtes pas éligibles à la fibre, il faut réfléchir aux options 4G/5G ou satellite.

**Il y a encore beaucoup de personnes sur le réseau cuivre ?** Beaucoup de gens ont migré. Il y a eu une baisse de 47 % des lignes cuivre entre 2017 et 2022. Mais il y a deux types de population où il faut être vigilant. Les artisans, qui migrent souvent au dernier moment. Et il faut être très vigilant avec les personnes âgées, surtout celles qui n'ont que le téléphone.



**Est-ce qu'il est possible de ne conserver que le téléphone ?** Oui, absolument. Migrer, même vers la fibre, n'oblige pas du tout à prendre internet. Il existe des offres fibre uniquement avec le téléphone.

**Mais ça risque de coûter plus cher ?** Non, ce sera le même tarif. L'abonnement téléphone seul avec la fibre sera au même prix.

**Quel conseil donneriez-vous aux habitants ?** De ne pas attendre le dernier moment pour migrer sa ligne. Si tout le monde s'y prend au dernier moment, les opérateurs ne vont pas arriver à suivre. 2026, c'est le bon moment pour le faire.

# SORCY-B. : UN VILLAGE, DEUX DESTINS D'ARTISTES

Village de 150 habitants au cœur de la verdure des Crêtes, Sorcy-Bauthémont pourrait être un village comme les autres. Pourtant, en 2010, puis 2024, deux artistes y ont posé leurs valises. Ils y ont trouvé un lieu pour exprimer leur créativité.



Nos villages ont des forces que l'on ne leur imagine pas toujours. On leur reconnaît aisément leurs superbes paysages ou la quiétude constante qu'il y règne. Mais moins souvent, on imagine la puissance créatrice que peuvent inspirer ces lieux. C'est pourtant bien à Sorcy-Bauthémont que Fabrice Backès, illustrateur et artiste peintre, a posé ses valises en 2010. En 2024, c'est l'artisan d'art Yvan Blavier qui a décidé d'y ouvrir son atelier de céramique. Chacun a trouvé en Sorcy le lieu idéal pour la pratique de son art.

## SORCY, LA LIBERTÉ DE CRÉER

C'est avant tout « l'envie de liberté » qui a porté les choix de vie de Fabrice Backès. Décorateur-accessoiriste, guitariste de Punk-Rock, illustrateur, artiste peintre... issu d'une famille populaire, rien ne le prédestinait à cette carrière d'artiste. Mais le travail en usine qui l'a « toujours gonflé », et la rencontre à 12 ans à Aiglemont de sa « voisine prof, à fond sur la culture » ont tout changé. « Elle m'a mis le pied dans la culture, se souvient Fabrice. J'ai découvert l'art abstrait, ça ne voulait rien dire pour moi, mais elle en parlait d'une manière si belle, ça m'a inspiré. » En 2010, sur la fin de sa « période » d'illustrateur, Fabrice se remet à fond sur la peinture. « Je n'avais plus envie d'avoir à faire aux éditeurs, je voulais être pénard », raconte-t-il. Cette recherche de liberté totale, au détriment d'une vie plus confortable, Fabrice

## SORCY, POTENTIEL INEXPLOITÉ

Pour Yvan Blavier, artisan d'art céramiste, l'installation à Sorcy est un retour aux sources. Enfant du village, Yvan est parti en études d'arts appliqués au lycée Chagall à Reims, puis à l'école supérieure de Roubaix. Sa carrière l'a mené de la scénographie de vitrine à Disneyland, à la gestion de grandes marques de la mode française.



Pour ses productions artistiques, Yvan Blavier travaille des pièces atypiques, « autour du noir » et du métal.

Mais il a finalement tout lâché pour se tourner vers la céramique, après une « révélation » lors d'un atelier. « J'ai toujours voulu créer, et au bout d'une journée de céramique, j'ai compris que c'était ça que je voulais faire ». Pour celui qui « adorait la vie parisienne » et qui s'était dit que jamais il ne « reviendrait dans les Ardennes », c'était finalement « l'occasion de rentrer ». Après 9 mois d'école pour passer son CAP, le Sorcy-Bauthémontais installe son atelier dans la maison de son papa, en septembre 2024. Depuis, les cours qu'il propose cartonnent, avec des clients qui viennent de Reims, de Verdun, ou encore de Belgique ou du Luxembourg. « Je ne m'attendais pas à ce que ça fonctionne aussi vite, mais grâce aux cours, je peux gagner ma vie. Ça m'a permis de chercher mon identité en tant qu'artiste. Et la quiétude de Sorcy, c'est vraiment parfait pour créer », conclut-il.

Depuis plusieurs années, Fabrice Backès ne peint plus que des paysages abstraits, faits « de mémoires improvisées ».



l'a poussée jusqu'à dans la recherche de sa maison. « Je voulais de la vraie campagne, pour être tranquille, et Sorcy est un chouette village ». Un village où sa créativité s'exprime, depuis maintenant 15 ans.

## ENCOURAGER L'ART ET LA CULTURE EN MILIEU RURAL

Dans le cadre du Projet d'Éducation Artistique et Culturelle, financé par le Département et la DRAC, et porté par les Crêtes, Yvan Blavier réalise des ateliers avec les écoles. En novembre, 22 enfants de petite, moyenne et grande section de Saulces-Monclin y ont participé. « J'aurais adoré avoir un atelier de poterie quand j'étais petit », se réjouit Yvan.



# LES CRÊTES, TERRE DE TOURNAGE POUR LE CINÉMA FRANÇAIS

Depuis quelques années, poussées par les financements de la Région, des productions cinématographiques posent leurs valises dans le Grand Est. Une fois de plus en 2025, une production a été charmée par les atouts de notre territoire.



Sur le lieu de tournage de *L'espèce explosive*, la réalisatrice Sarah Arnold (à droite) est aux commandes, avec son chef opérateur. Elle se réjouit d'avoir été « *très bien accueillie dans les villages* » des Ardennes.



Entre deux prises, Sarah Arnold guide ses comédiens pour obtenir le résultat qu'elle souhaite. Alexis Manenti, un des acteurs principaux, l'écoute avec attention avant de tourner la prise suivante.

Le soutien financier du Grand Est sur l'appel à projet « *Film de genre* » pousse les productions à tourner localement. Le but : mettre la région en avant, et profiter des retombées économiques importantes d'un tournage. Grâce au lien de la Région avec les collectivités, les repérages ont permis à la production de sélectionner le musée Guerre et Paix pour en faire la gendarmerie du film.



En effet, il fallait un bâtiment « *avec une personnalité spéciale, qui sert le ton ironique du film* », explique Martin Bertier, producteur du film. *Il fallait que ça dénote, que ça soit imposant, on a eu un coup de cœur pour ce bâtiment* ».



Ce travail de repérage se fait en partenariat entre production, Région, et collectivités locales. « *Le relais local est indispensable, il y a déjà une connaissance du territoire en amont, c'est plus efficace* », confirme Martin Bertier.

**Vous êtes propriétaires de lieux insolites qui pourraient intéresser pour un tournage ?  
Contactez Pierre Pécheux au 03 24 35 05 60 ou [culture@lescrettes.fr](mailto:culture@lescrettes.fr)**

ENTRÉE LIBRE



# Agenda 2026

## FESTIVAL DES CAFÉS



CONCERTS GRATUITS

**23 JANVIER - 21H00**

Concert de « OH SHUGA SHUGA »  
ATTIGNY - Hôtel Le Lorraine  
Restauration sur place  
sur réservation au 03 24 71 27 61

**7 MARS - 21H00**

Concert de « SMOKING KILLS »  
LAUNOIS - Le Val de Vence  
Restauration sur place  
sur réservation au 03 24 35 02 93

**3 AVRIL - 20H00**

Concert de « SAM CAPITAINE »  
LUCQUY - Café des Sports  
Restauration sur place  
sur réservation au 03 24 72 04 64

**25 AVRIL - 20H30**

Concert de « ALL GUILTY »  
LAUNOIS - Brasserie Ardwen  
Restauration sur place  
sur réservation au 03 24 26 10 72

**16 MAI - 21H00**

Concert de « FOUR TO ONE »  
CLAVY-WARBY - Le Bar à Tim  
Restauration sur place  
sur réservation au 03 24 35 77 12

**13 JUIN - 20H30**

Concert de « ROCK EN VRAC »  
ROCQUIGNY - Café Le St Christophe  
Restauration sur place  
sur réservation au 03 24 72 84 57

Le Festival des Cafés est un événement organisé par l'Office d'Animation des Crêtes Préardennaises, association qui dynamise le territoire.  
contact OACP : 03 24 35 34 33 ou [equipeoacp@gmail.com](mailto:equipeoacp@gmail.com)

### EXPOSITION : PACIFISTES ! UNE AUTRE HISTOIRE DU COURAGE JUSQU'AU 30 JUIN 2026

À travers une scénographie originale et la présentation d'objets rarement dévoilés au public, cette exposition met en lumière une vingtaine de personnalités franco-allemandes, hommes et femmes, qui ont consacré leur vie à la défense de la paix.

Impasse du Musée - Novion Porcien  
03 24 72 69 50 - [www.guerreetpaix.fr](http://www.guerreetpaix.fr)

**7 FÉVRIER - 21H00**

Concert de « TRY M »  
VAUX MONTREUIL - Salle Communale  
Restauration sur place  
sur réservation au 06 80 17 98 29

**27 MARS - 21H00**

Concert de « AIR 2 RIEN »  
SIGNY - Auberge de l'Abbaye  
Restauration sur place  
sur réservation au 03 24 52 81 27

**18 AVRIL - 21H00**

Concert de « KIPENSKA »  
LALOBBE - Le St Nicolas  
Restauration sur place  
sur réservation au 03 24 54 60 74

**2 MAI - 20H30**

Concert de « BASTATHOO »  
CHAUMONT.P - La Grange aux Dimes  
Restauration sur place  
sur réservation au 03 24 39 64 72

**5 JUIN - 20H30**

Concert de « JAMIE AND CO »  
SERY - La Taverne  
Restauration sur place  
sur réservation au 06 43 06 58 23

**20 JUIN - 20H30**

Concert de « ROSEBUD »  
VIEL ST RÉMY - SALLE COMMUNALE  
Restauration sur place  
sur réservation au 06 15 45 72 31

**21 FÉVRIER - 20H00**

Concert de « BLACK CORBACS »  
CHARBOGNE - Salle Communale  
Restauration sur place  
sur réservation au 03 24 30 21 35

### LES MARCHÉS DES CRÊTES

Marché de Signy-l'Abbaye :  
Tous les 3<sup>ème</sup> jeudi du mois.

Marché des Producteurs de Launois :  
Tous les 1<sup>er</sup> vendredi du mois.

Marché des Producteurs de Vendresse :  
Tous les 3<sup>ème</sup> vendredi du mois.

**1<sup>er</sup> MARS**

### COURSE LA VENDRESSOISE (21<sup>ème</sup> édition)

VENDRESSE - La Cassine  
Départ du semi-marathon et relais à 10h00.  
Courses des jeunes à partir de 12h00.

Contact : 06 35 58 98 23 ou  
[hubert.perignon@gmail.com](mailto:hubert.perignon@gmail.com)

### L'AGENDA DES CRÊTES DANS VOTRE POCHE

Restez informés de toutes les sorties et animations sur le territoire des Crêtes grâce à l'application mobile :  
AGENDA DES CRÊTES.



Disponible gratuitement

**Contact**

Pierre PECHEUX  
[culture@lescrettes.fr](mailto:culture@lescrettes.fr)  
03 24 35 05 60

Tous les événements et animations du territoire sur le site :

➔ [agenda.cretespreardennaises.fr](http://agenda.cretespreardennaises.fr)

# RELAIS DE POSTE : UNE RÉNOVATION HORS-NORME POUR SUBLIMER SON HISTOIRE

Après de longues années nécessaires pour un projet de rénovation aussi sensible que Le relais de poste, les travaux arrivent à leur terme. Dans quelques semaines, l'Office de Tourisme des Crêtes va poser ses valises dans ce lieu empreint d'Histoire.



Le corps de logis n'aura pas été un projet de rénovation comme les autres. Sublimer un bâtiment aussi abîmé par l'âge, tout en conservant ce qui a fait son histoire, n'a pas été de tout repos. Mais le résultat est là : c'est un lieu entièrement transformé qui va bientôt ouvrir au public. L'Office de Tourisme y proposera une muséographie sur l'histoire du lieu.



Originalité du projet : le bois du relais de poste (charpente, boiseries d'époque...) a été pour partie conservé sur place. Le reste a été transformé en mobilier fabriqué par l'atelier d'insertion Acacia (Coopelis/Bell'Occas).



Dans plusieurs pièces, les sols d'origine ont été conservés. La logique : marier parfaitement l'ancien et le neuf.

Dans la même logique, la méthode traditionnelle de l'enduit chaux-chanvre a été utilisée pour recouvrir les murs.

